

LE LIVRE BLANC



Au service de **ceux qui rendent service**



Les premiers pas  
**EN  
AMÉNAGEMENT  
FLEXIBLE**



# Éditorial

La question que nous nous sommes posée pour construire notre réflexion est : comment l'aménagement des espaces éducatifs peut contribuer à la réussite pédagogique des élèves et des enseignants ?

Si vous aussi vous vous posez cette question, c'est que ce guide « des premiers pas en aménagement flexible » est fait pour vous.

Depuis 2 ans, l'ensemble des collaborateurs/trices de Manutan Collectivités est allé à la rencontre des enseignants pour comprendre les problématiques de terrain, échanger sur des nouvelles solutions et apporter notre expertise de plus de 35 ans autour de l'aménagement des espaces scolaires.

Ce guide, en collaboration avec l'équipe de Classe de demain, représente deux années de réflexion mais aussi d'écoute des initiatives d'enseignants, de directrices d'école ou d'inspecteurs qui convergent vers un même objectif : faire de la classe le lieu d'expression et d'épanouissement de chaque élève au service de pratiques pédagogiques.

L'aménagement flexible de la classe répond à cet objectif. A condition d'être porté par une vision pédagogique, il ouvre le champ des possibles à l'enseignant. Il permet à l'élève de sublimer sa singularité, de développer son autonomie, sa créativité et sa réflexion. Il apprend à son rythme et en exploitant au mieux ses capacités cognitives. En deux mots : mieux apprendre !

Toutefois, nous avons constaté que la volonté existe mais que la méthodologie pour la concrétiser fait encore défaut. Elle est pourtant essentielle pour les porteurs de projets ! Voilà ce qui a motivé la création de ce guide pratique unique. Nous espérons vous inspirer, vous aider et vous accompagner dans votre démarche pour la réussite de votre projet.

Allez maintenant, nous vous souhaitons une bonne lecture, de belles réflexions, certainement des remises en question. A vous de tester, expérimenter pour la réussite scolaire des élèves et de continuer à progresser.



Philippe Mallard, Directeur Général  
Manutan Collectivités

<b>1</b>	<b>Introduction</b>	<b>6</b>
<b>2</b>	<b>Mise en contexte</b>	<b>10</b>
	<i>Pourquoi repenser l'aménagement de la classe ?</i>	10
	<i>Génération Y, Z ou alpha : qu'est-ce que cela change pour l'enseignement ?</i>	12
	<i>À la découverte de l'aménagement flexible : un cadre pensé pour le bien-être des élèves</i>	16
<b>3</b>	<b>Méthodologie</b>	<b>26</b>
	<i>Comment je me lance dans l'aménagement flexible ?</i>	26
	<i>Comment créer des zones au sein de ma classe ?</i>	32
	<i>Organisation et Rangement : la base d'une classe flexible</i>	41
	<i>La prise en compte du Corps</i>	44
	<i>Faire face à la réalité du terrain</i>	46
<b>4</b>	<b>Votre projet et la boîte à outils</b>	<b>50</b>
	<i>États des lieux</i>	50
	<i>Mon plan de classe</i>	58
	<i>Synthèse</i>	63
<b>5</b>	<b>Conclusion</b>	<b>68</b>



1



**“ L’éducation est l’arme la plus puissante qu’on puisse utiliser pour changer le monde. ”**

**Nelson Mandela**

**Introduction**

# Introduction

**Découvrir, apprendre, s'exprimer** : la mission de l'école n'a pas changé. Mais si les enfants changent et la pédagogie évolue, pourquoi ne pas faire évoluer la classe elle-même ? Refondre l'espace pour ouvrir les possibles, voici l'objet de ce guide.

Pour en finir avec les salles encombrées, peu pratiques ou moyennement chaleureuses, **l'aménagement flexible** (ou son petit nom anglais « **flexible seating** ») est une piste à explorer. Née Outre-Atlantique, cette vision commence tout juste à se diffuser en France.

Cette approche ludique de l'espace possède de nombreux avantages. Par exemple, elle peut soulager le dos des petits **en variant ses postures** tout au long de la journée. Tout aussi important : elle **libère la créativité des élèves et canalise leur énergie**, car ils peuvent circuler comme ils le veulent dans la classe. À la clé ? **Une meilleure adaptation à l'environnement pédagogique, un esprit collaboratif** décuplé et surtout, **une capacité d'attention** de l'élève améliorée de près de +12% !

Concrètement, qu'entendons-nous par « aménagement flexible » ? Voilà un environnement de travail prêt à encourager la découverte et **l'autonomie de l'élève**. Les rangées de bureaux face au tableau noir laissent la place à une **organisation par « zones »**. Sur un tapis, des petits étudient un problème de mathématiques en groupe réduit. Un peu plus loin, dans le coin bibliothèque, des élèves lisent calmement. Un troisième groupe, enfin, se tient debout face au tableau pour apprendre l'alphabet... Cela vous fait rêver ?

Pour cela, il faut piocher dans un large éventail d'aménagements : **des tables adaptables et mobiles, pour écrire assis ou debout**, des assises amusantes comme des **poufs** ou des **ballons d'assise**, des **cloisons mobiles** pour réorganiser l'espace selon ses besoins ou encore des **tableaux à la hauteur des élèves**. Bien pensé, ce mobilier peut contribuer grandement à **améliorer l'ergonomie** de la pièce, tout en la rendant plus lisible pour tous, les élèves comme les professeurs !



Cette conception de la vie au sein de la classe prend également en compte l'évolution de notre jeunesse. Depuis les années 80, la technologie a modifié nos usages et donné naissance à une des générations de plus en plus éloignée du tableau noir. Pour la **génération Y** (entre 1980 et 1995) celle des « Millennials », qui a vu l'apparition progressive du tout internet, l'individu se réinvente en permanence grâce à la technologie. Hyper-connectée, elle marque une rupture avec les aînés. À la recherche d'une autre façon d'apprendre, ils peuvent utiliser par exemple l'auto-formation comme en témoigne l'engouement pour les tutoriels.

Mais que dire des **générations Z** (née entre 1995 à 2010) ou **alpha** (nés à partir de 2010), qui ont toujours connu la vie connectée ? Pour les « alphas », le monde du travail à venir reste à inventer :

85% des emplois de 2030 n'existent pas encore, selon une étude de 2017 de l'Institute for the Future (ITFF). Pour les préparer à ces changements, l'école doit jouer pour les élèves un rôle encore plus inclusif au sein de la société : un vrai challenge à relever pour les enseignants !

Au travers de ce Livre blanc Classe de demain et Manutan Collectivités vous présente les grands contours de l'aménagement flexible et vous propose un guide des premiers pas à suivre pour faire de la transformation de votre espace une réussite !



**“ Il y a un lien direct entre  
la structure, l’organisation et  
un enseignement efficace. ”**

**Debbie Diller**

2



La mise en contexte

# Pourquoi repenser l'aménagement de la classe ?

## Favoriser l'apprentissage par l'espace

Depuis plusieurs années, l'**environnement scolaire** est passé à la loupe pour établir de bonnes conditions d'apprentissage dès le plus jeune âge. L'étude « The impact of classroom design on pupils' learning : Final results of a holistic, multi-level analysis », publiée en 2015 par quatre chercheurs de l'université de Salford, a démontré le **rôle clé de l'environnement sur la réussite ou l'échec de l'élève**. Avec sept facteurs environnementaux, les chercheurs parviennent à expliquer 16 % des progrès réalisés par l'élève ! En l'occurrence, on peut jouer sur la lumière, la température, la qualité de l'air, l'appropriation des couleurs de la classe, **la flexibilité de l'environnement et la complexité de l'aménagement**. Voilà de quoi **favoriser la concentration de l'élève et susciter la meilleure stimulation au quotidien**.

## L'architecture d'un établissement influence le bien-être

Dans la même veine, le Conseil national d'évaluation du système scolaire (CNESCO) a publié en 2017 un **rapport sur la qualité de vie à l'école**. Résultat ? L'architecture d'un établissement influence le **bien-être des élèves**. Mais si le rapport souligne que les évolutions vont dans le bon sens (« Les établissements français ne sont plus des enceintes austères uniquement centrées sur l'enseignement. »), il souligne également quelques faiblesses à régler. 91 % des professeurs, élèves et parents interrogés pointent des problèmes d'isolation thermique quand 75 % regrettent un manque de luminosité des classes.

Mais ce n'est pas tout : **deux établissements sur trois déclarent ne pas disposer de mobilier adapté facilitant la modularité des espaces de travail**. Ainsi, **un établissement public sur quatre (27 %) considère que l'aménagement de son établissement ne contribue pas à créer un environnement propice au travail**. En cause ?

- des **espaces insuffisants** ou **exigus**,
- une **absence** ou un **manque d'espaces de travail en autonomie** (élèves et/ou professeurs)
- une **architecture** et/ou un **mobilier non-fonctionnel** ou **inadapté**,
- des **locaux vétustes**, un **bâti ancien**,
- des **locaux peu lumineux**, une **mauvaise isolation thermique** et/ou **phonique**,
- un **trop grand nombre d'élèves** et/ou un **manque de personnel encadrant**.

Alors que dire pour **les élèves en situation de handicap**, souvent en difficultés pour accéder aux salles de cours ? Toutes ces questions sont d'autant plus importantes pour que l'école s'adapte à l'élève. Et non l'inverse.

De quoi alimenter **la réflexion pédagogique autour de l'espace d'apprentissage** pour qu'il devienne un **lieu agréable et inclusif** au sein des classes mais aussi des **lieux de vie communs** (couloirs, hall d'entrée, cour de récréation, sanitaires, etc.)

## Vers une école plus ouverte

Le **bien-être** est-il devenu essentiel pour un apprentissage réussi ? Le premier pas doit venir de l'enseignant ! Il peut **transformer l'espace en vrai support pédagogique**. En voulant la rendre plus pratique et ludique, l'enseignant adopte, consciemment ou non, **une approche flexible de la classe**. Comme le souligne Florence Robine, rectrice de la région académique Grand Est, cette vision bouleverse les codes traditionnels : « Tout un imaginaire de l'enseignement et de l'autorité est engagé dans la reformulation théorique et pratique de l'espace scolaire. **Il s'agit en effet de remettre en discussion, à partir de l'agencement de la salle de classe, le modèle traditionnel de l'enseignement frontal. Il faut désormais dessiner des espaces «flexibles et modulaires», en adéquation avec les évolutions des environnements numériques.** »

Cette idée rappelle le rapport publié en 2011 par l'Inspection générale de l'Éducation nationale (IGEN) sur l'école maternelle. Il mettait en lumière l'importance d'une plus grande **cohérence entre la pédagogie portée par l'enseignant et la gestion de l'espace scolaire**. Objectif : dépasser les « éléments de décor » pour tendre vers des « **espaces de découverte et d'apprentissage** ».

Une bonne manière de prendre en compte les différences de chaque élève. « Tout le monde est un génie. Mais si on juge un poisson sur sa capacité à grimper à un arbre, il passera sa vie à croire qu'il est ignorant », disait Einstein. Bref, le mieux est quand même d'innover pour et avec les élèves, pour mieux les stimuler ! Et pour cela, il faut déjà mieux connaître ces nouvelles générations d'élèves.



# Génération Y, Z ou alpha : qu'est-ce que cela change pour l'enseignement ?

## De « Y » à « Z », il n'y a qu'un clic

Les nouvelles générations façonneront le monde de demain. Elles doivent donc être préparées à en affronter tous les enjeux. Mais qui sont-elles ? De nombreux sociologues se sont penchés sur la question et leurs réponses mettent surtout en avant, l'impact de la technologie sur le comportement des individus.

La théorie de Douglas Mac Gregor pourrait être un bon point de départ. Ce professeur de management du Massachusetts Institute of Technology (MIT) oppose la génération X (1960 à 1981), sensible à la hiérarchie et fidèle à son entreprise, à la **génération Y** (1981 à 1995), à la **recherche de mobilité, d'activités stimulantes et d'autonomie dans son quotidien**.

Depuis, sa théorie a été reprise et appliquée aux dernières générations. En l'occurrence, les membres de la **génération Z** (1995 à 2010), qui arrivent progressivement sur le marché du travail et **les enfants alpha** (nés après les années 2010), fraîchement débarqués sur les bancs de l'école.

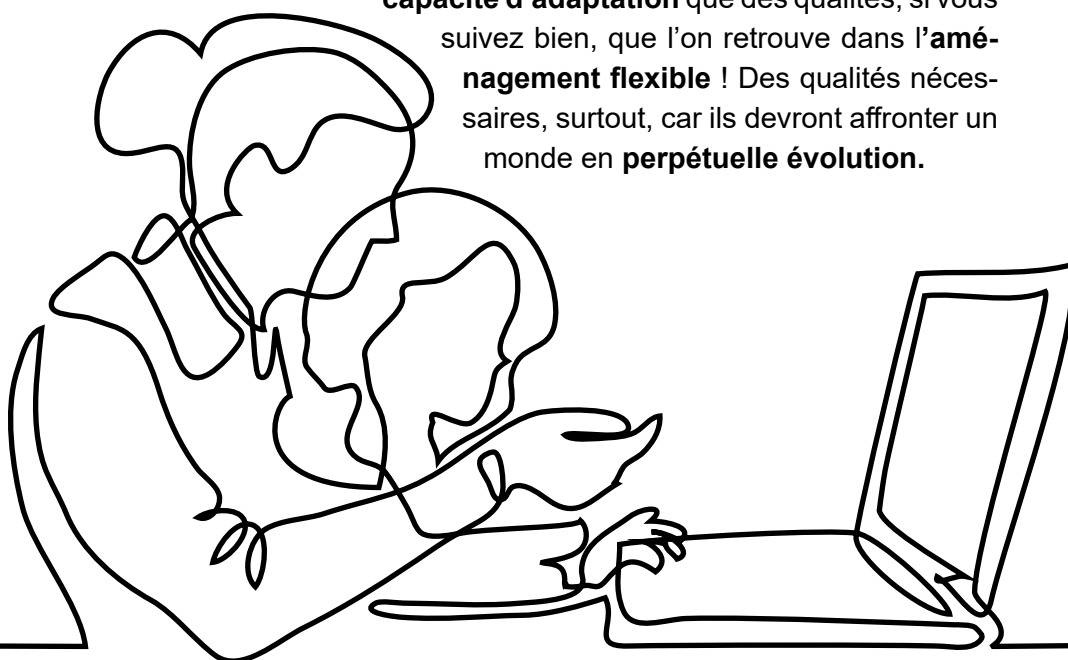
Si la génération Y a démocratisé l'usage d'internet ou des réseaux sociaux, les générations suivantes sont nées avec internet. Cela paraît banal de le dire, mais cela change tout ! Apprendre sur un écran est devenu la norme pour la majorité des élèves français et il faut le prendre en compte.



## Autonomie et baignades numériques : savoir parler aux « Z » et « alpha »

Les jeunes issus de la **génération Z**, qui sont aujourd'hui **au lycée ou étudiants**, semblent être « difficiles à canaliser » en tout cas, au sens traditionnel du terme ! La hiérarchie joue un rôle moins déterminant pour eux. En contrepartie, leur quête de sens personnel (« fulfillment ») s'accompagne par un esprit plus ouvert. On peut les définir par les **3 « C »** : **Curieux, Connectés et Collaboratifs**. Ils accordent en tout cas moins d'importance au statut social qu'à la réalisation de soi, tandis que l'équilibre entre travail et vie personnelle doit se faire avec plus d'harmonie. Par exemple, ils multiplient plus facilement les casquettes entre travail, vie associative et hobbies. Pour la génération Z, il n'y a pas une façon unique d'apprendre, du moment qu'elle arrive à satisfaire leur curiosité insatiable ! C'est notamment pour cela que les universités commencent à revoir **leurs espaces de travail pour développer les projets collaboratifs !**

La génération « alpha » correspond aux enfants nés après 2010, et logiquement, on ne sait pas encore tout sur eux. Encore sur les bancs de l'école, les alphas sont nés « dans » le numérique. Leur conception de l'apprentissage et du monde passe donc par l'écran. Pour ne citer qu'un chiffre, assez parlant : plus des  $\frac{3}{4}$  des enfants de 2 ans ont déjà testé des jeux vidéo ou des applis sur smartphone. Autant dire qu'il n'est pas toujours facile de grappiller leur attention avec un simple cours magistral sur tableau noir ! Demain, **cette génération pourrait même rendre un monde où l'intelligence artificielle est omniprésente**. Son « pouvoir de transformation pourrait donc être immense », à condition de développer dès aujourd'hui **les qualités requises : créativité, humanité et capacité d'adaptation** que des qualités, si vous suivez bien, que l'on retrouve dans **l'aménagement flexible !** Des qualités nécessaires, surtout, car ils devront affronter un monde en **perpétuelle évolution**.



Ces qualités font partie de ce qu'on appelle « **soft skills** » : toutes **les compétences « douces », humaines et non techniques**, qui font qu'un individu va davantage être capable de s'adapter en société. **Confiance en soi, gestion des émotions, créativité, l'empathie, la motivation ou audace** nous permettent d'intégrer l'autre et de mieux nous épanouir. L'empathie, par exemple, nous ouvre à l'autre en intégrant ses priorités et nous rend capable de prendre les meilleures décisions. Globalement, c'est tout le « sens du collectif » qu'il est important de développer le plus tôt possible pour faciliter son intégration et sa réussite future.

« **Tu me dis, j'oublie. Tu m'enseignes, je me souviens. Tu m'impliques, j'apprends** ».

Benjamin Franklin

Et comme pour toute compétence, la meilleure solution est de s'entraîner, jusqu'à acquérir des automatismes. Or pour explorer, découvrir, **l'élève a besoin d'autonomie**. On touche ici l'un des grands principes de la **classe flexible : faire confiance à l'enfant pour qu'il prenne à son tour confiance en lui**. Entre savoir qu'il faut être bienveillant quand on travaille avec ses camarades et comprendre pourquoi, il y a tout un monde !

« **Un des témoignages qui m'a le plus marqué est un celui d'une enseignante qui m'a dit que sa journée de classe était réussie quand elle n'avait plus qu'à croiser les bras ! Elle forçait le trait bien sûr mais tout est là : le temps de classe appartient aux élèves, le travail de l'enseignant se fait en fait hors du temps scolaire.** »

Dominique V. - Inspectrice de l'Éducation Nationale

## Bien préparer les élèves au monde de demain

Pour résumer, les attentes des nouvelles générations, leur rapport à la technologie et leur goût pour la collaboration peuvent chambouler la conception classique de l'apprentissage. Le système scolaire fait ainsi face au paradoxe de former la jeunesse à des emplois qui n'existent pas encore, eux-mêmes définis par une technologie qui reste à inventer ! Pour faire face à ce défi, l'école doit plus que jamais devenir « **un incubateur de créativité** », selon les mots de Marc-André Carignan, auteur canadien.

De son côté, l'américain Kenneth Robinson, expert reconnu de l'éducation, s'est penché sur le développement de **la créativité chez l'enfant** au sein du système scolaire. Il propose de passer d'un **modèle « fast food » à un modèle d'« agriculture »**. Pour le dire plus simplement : plutôt que **d'offrir un enseignement uniforme** (« fast food »), **l'école doit pouvoir s'adapter aux particularités de chacun, à ses ambitions et ses envies** (le modèle « d'agriculture »).

En multipliant les occasions pour **l'élève de découvrir, travailler en équipe ou grandir de façon autonome, l'espace d'apprentissage peut contribuer à renforcer la pédagogie du futur** : c'est tout l'intérêt de l'aménagement flexible sur lequel nous allons désormais nous pencher.



# A la découverte de l'aménagement flexible : un cadre pensé pour le bien-être des élèves

## Bouger plus au sein de la classe, le nouveau défi des enseignants

D'où vient cette envie de tout changer ? Tout a commencé Outre-Atlantique, et plus précisément aux Etats-Unis. **L'université de Caroline du Nord a lancé dès 2011 son premier programme d'aménagement flexible. L'adaptation de l'espace de classe a permis de mieux répondre aux besoins des étudiants atteints de trouble du spectre de l'autisme (TSA) ou en situation de handicap physique. Un vrai pari gagnant.**

Très vite, le flexible s'est développé dans d'autres universités. Aujourd'hui, les vertus de l'aménagement flexible sont surtout reconnues aux Etats-Unis et au Canada, bien plus qu'en Europe. En France, l'Education nationale s'engage progressivement sur la voie, tandis que de nombreuses initiatives se multiplient du côté des enseignants.

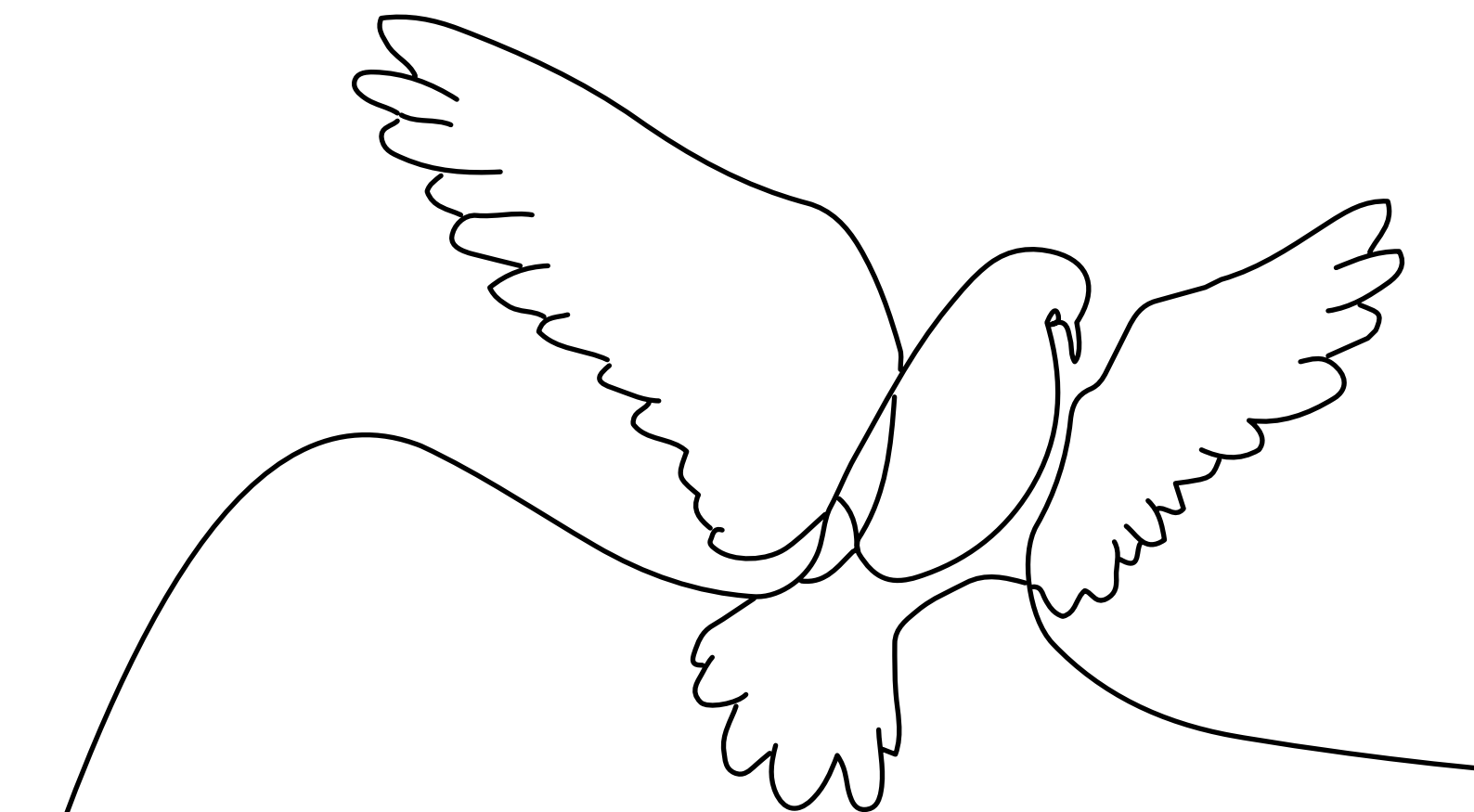
## De la liberté et du choix !

**La liberté** : voilà la promesse portée par une plus grande facilité de circulation de l'enfant au sein de la classe. **Le premier pas vers cette nouvelle gestion de l'espace ? Il faut é-pu-rer.** Pour l'auteur américain Debbie Diller, spécialiste de l'aménagement des salles de classe, ce serait même la clé. Dans son livre Aménager sa classe pour favoriser l'apprentissage, Debbie rappelle qu'avant de bouger le moindre meuble, il faut **se débarrasser du superflu en simplifiant les salles de classe.**



« L'un des grands principes de la classe flexible est de désencombrer l'espace. Pour amener du mobilier plus varié, il faut faire le vide. Repenser l'espace en enlevant le mobilier qui n'est pas indispensable pour l'enseignant comme pour les élèves. »

Audrey S., enseignante de CP en classe dédoublée



Globalement, la lecture de la classe doit être possible en un clin d'oeil. « Vous ne pouvez pas changer la quantité d'espace dont vous disposez mais vous pouvez changer le nombre d'objets que vous possédez », confirme par ailleurs **Peter Walsh**, un youtubeur australien spécialisé dans « l'organisation de fouillis ».

## Faire de l'espace un objet d'intégration

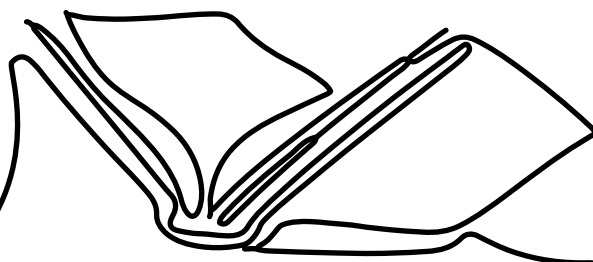
On peut aller très loin du **zonage de la classe** ! Au-delà des premières pistes évoquées dans les pages précédentes, voici quelques recommandations de l'Education nationale pour la création d'« espaces pédago-numériques », inspirés des travaux de Randall Fielding et Prakash Nair. Plusieurs zones permettent de multiplier les modes d'apprentissage :

- Les espaces « **feu de camp** » ou « **zone de rassemblement** » pour apprendre en petit groupe.
- Les espaces « **grotte** » ou « **coin de lecture** » ou « **coin d'autonomie** » ou « **nid** » mettent l'accent sur la concentration et les pratiques individuelles.
- Les espaces « **oasis** » ou « **coin en ilots** » encouragent les rencontres occasionnelles et d'impulsion.
- Les espaces « **scène** », « **showoff** », « **forum** » ou « **agora** » pour les présentations au sein d'un groupe, avec ou sans rétroprojecteur.
- Les espaces « **laboratoire** », « **atelier** », « **makerspace** », « **fablab** » favorisent l'expérimentation et les travaux pratiques, mais trouvent souvent leur place en dehors de la classe elle-même.
- Les espaces « **source** », « **centre de ressources** » regroupent les connaissances (bibliothèque, CDI, 3C, médiathèque, etc...).

« Avec l'approche flexible, les élèves n'ont plus de place définie, ils peuvent circuler beaucoup plus facilement dans la classe. Il n'y a plus une table et une chaise par élève, sa position va varier en fonction de ce qu'il fait. Pour que les élèves gardent un espace pour eux, il est utile d'avoir un meuble à casier comme en maternelle. »

Audrey S, enseignante de CP en classe dédoublée

Tout ceci peut susciter des moments d'échanges avec le professeur ou entre élèves. Quand on y regarde de plus près, **il suffit d'un peu d'organisation** et, bien entendu, de beaucoup de motivation. Pour en savoir plus, n'hésitez pas à consulter ce lien pour des conseils diffusés en 2017 pour la mise en place du **dédoublement des classes de CP**.



« Si j'ai voulu changer ma manière d'enseigner c'était avant tout pour pouvoir être au plus près des élèves et de leurs difficultés. Ainsi, les élèves du groupe travaillant avec moi peuvent s'installer et poursuivre la découverte des nouvelles notions. L'autre demi-classe travaille en binôme dans les différents centres d'autonomie répartis dans le reste de l'espace-classe. »

Aurélia L., enseignante de CP

### Marier accessibilité et flexibilité !

L'adaptation de l'espace aux besoins de l'élève prend d'autant plus de sens pour les apprenants en situation de handicap. L'accueil scolaire des enfants dans un cadre collectif, majoritairement des Unités localisées pour l'inclusion scolaire (ULIS), nécessite des aménagements spécifiques pour accompagner au mieux les élèves en fonction de leurs capacités mentales et motrices. Alors comment les motiver, leur donner envie d'apprendre et de s'investir dans leur apprentissage ? On sent bien ici que l'enseignant va être déterminant. Il faut aussi compter sur les échanges avec les autres élèves, le sentiment d'intégration, d'appartenance. Des éléments qui changent tout.

L'aménagement de la classe n'est pas une recette miracle !



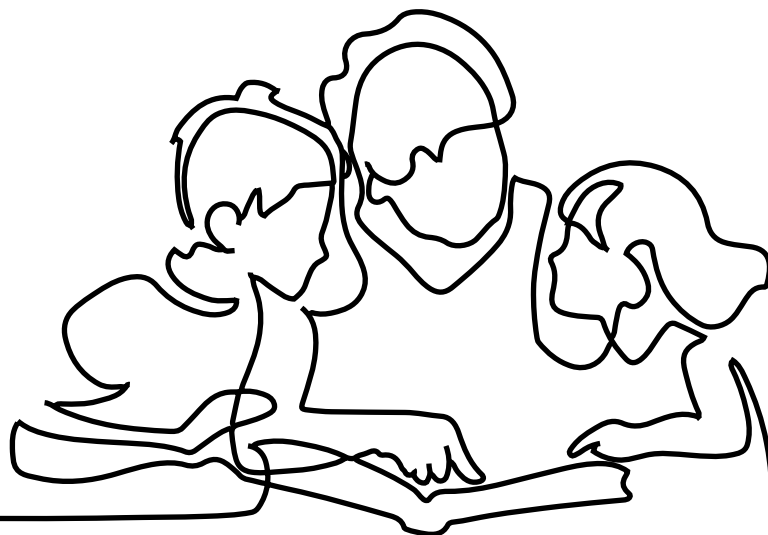
Mais il peut contribuer à créer un lien plus direct entre l'enseignant, une plus grande cohésion parmi les élèves et surtout un climat de confiance.

Par exemple, pour un élève atteint de troubles envahissants du développement (TED), la perception du groupe, le comportement à adopter en classe ou encore l'usage du matériel disponible ne seront pas les mêmes. Repenser l'environnement en fonction de l'élève et cibler les freins possibles à son apprentissage deviennent très importants. Mais comment y arriver ? Par l'aménagement de box à l'écart du groupe avec des casques anti-bruit. Une solution qui répond au besoin ponctuel d'isolement et à l'hypersensibilité des enfants atteints de trouble du spectre de l'autisme (TSA).

Pour d'autres élèves, il faut pouvoir circuler ! Les élèves souffrant d'un handicap moteur sont souvent bloqués au quotidien par leur fauteuil roulant. L'épuration de la classe prend ici tout son sens. Car l'environnement doit pouvoir répondre aux besoins de l'enfant avant tout ! Plusieurs éléments sont à prendre en considération comme : circuler facilement dans les allées, avoir une place adéquate au cœur des aires d'enseignement par petits groupes, disposer d'un espace à sa hauteur au sein de la bibliothèque... Des petits détails qui facilitent la vie de l'élève. Autre point important : l'adoption de tables réglables permet de mieux intégrer l'élève aux activités de la classe, sans le mettre à l'écart, notamment lors des temps de travail en îlots.

« Le défi en ULIS est de créer un cadre sécurisant pour les élèves qui peuvent vite être déstabilisés. La gestion du temps et de l'espace est primordiale pour eux. En tant qu'enseignant, nous avons besoin d'un cadre structuré et structurant qui offre aussi une grande liberté pour répondre à leur besoin de mouvement. (...) Les élèves ont souvent besoin d'appréhender les questions théoriques grâce à l'espace et au corps. Quand j'ai un enfant en difficulté, il faut qu'en trois secondes je puisse être réactive et pousser le mobilier pour faire de la place et lancer une activité. »

Adeline M., enseignante en ULIS



## Quelques premiers exemples 100 % flexibles

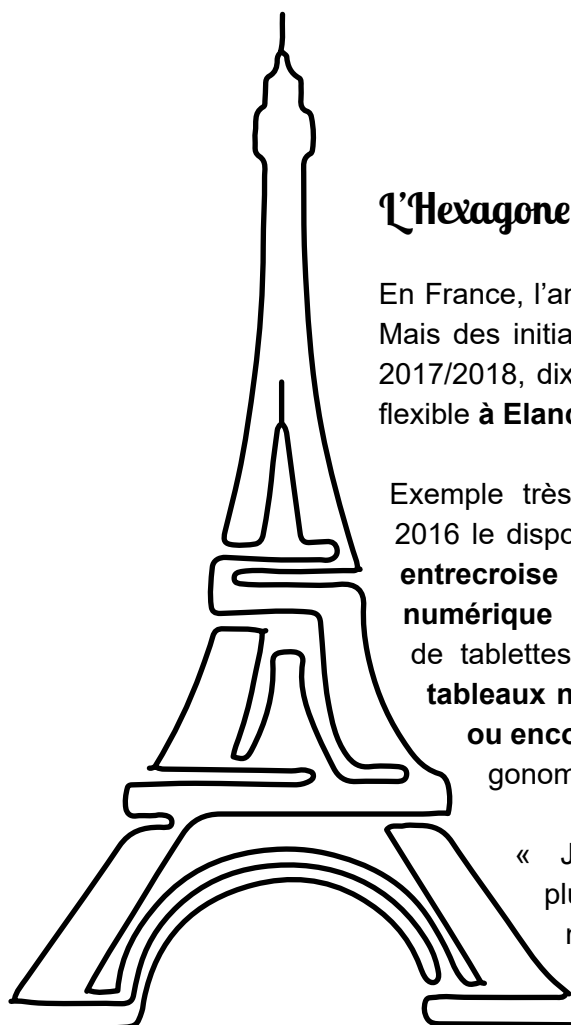
Plus largement, l'aménagement flexible de la classe agit directement sur le bien-être des **élèves et des enseignants, tout en favorisant l'autonomie**, selon Debbie Diller : « réorganiser notre classe **nous offre la possibilité de donner à nos élèves des occasions de prendre leur apprentissage en main.** »

Même constat pour Marc-André Carignan dans *Les écoles qu'il nous faut*. Le Canadien présente plusieurs exemples d'aménagement flexible réussis. L'école élémentaire Columbine à Denver dans le Colorado est un bon exemple de métamorphose d'une classe traditionnelle, **rythmée par un tableau central, vers un aménagement en îlots**. La classe offre aujourd'hui **une variété d'espaces pédagogiques en un même lieu**. Et **de la couleur !** Du bleu turquoise a été appliqué aux murs et décliné sur l'ensemble de mobilier mobile (pouf, tapis, chaises, etc...).

Différentes zones ont été définies par l'installation d'étagères et de cloisons mobiles. **Les enfants ont le choix entre apprendre en groupe ou s'isoler dans de petites niches en bois**, pour mieux se concentrer. Un mur d'expression leur permet également d'inscrire et de partager leurs idées avec les autres élèves. D'ailleurs, **la classe peut totalement, et facilement, changer de configuration pour passer en mode « spectacle »**, lors des présentations orales. L'aménagement flexible offre ainsi une plus grande liberté d'action pour l'enseignant : il peut élargir sa pratique pédagogique et proposer des activités ludiques et diversifiées.



Au-delà de la classe elle-même, la réflexion sur l'aménagement peut tout autant prendre en compte les couloirs. Dans l'école primaire Discovery, Arlington (Virginie, États-Unis), des **coursives ont été aménagées comme de véritables lieux de vie**. Et non comme un simple passage. De **petites alcôves ont été installées pour favoriser le travail individuel** comme la lecture ou les révisions. Plus loin, **des tables basses, avec leurs poufs**, permettent aux **élèves de développer des projets de groupe** : plus besoin de s'asseoir par terre ou d'attendre sagement en rangs d'oignons. Ici, les élèves s'approprient l'espace et optimisent le temps entre chaque cours.



## L'Hexagone sur la bonne voie

En France, l'aménagement flexible n'en est encore qu'à ses débuts. Mais des initiatives fleurissent un peu partout. Sur l'année scolaire 2017/2018, dix classes pilotes ont pu bénéficier d'un aménagement flexible à **Elancourt**.

Exemple très parlant, où l'Académie de Versailles a lancé en 2016 le dispositif « Bouge ta cl@sse ». **Cette expérience pilote entrecroise des réflexions pédagogiques, introduction du numérique et espaces flexibles**. Les classes sont équipées de tablettes, les élèves ont la possibilité d'apprendre sur **des tableaux numériques, de s'asseoir sur des poufs connectés ou encore de faire du vélo à leur bureau !** Les postures, l'ergonomie ont été au cœur du projet.

« J'ai le sentiment d'exercer une pédagogie beaucoup plus différenciée : certains sont plus autonomes, ils ont moins besoin de moi. Je peux donc **être plus présente** »

**auprès de ceux qui sont en difficulté** », partage Pascale Sellin, la directrice de l'école et institutrice en charge des CM2, une fois la mise en place réalisée.

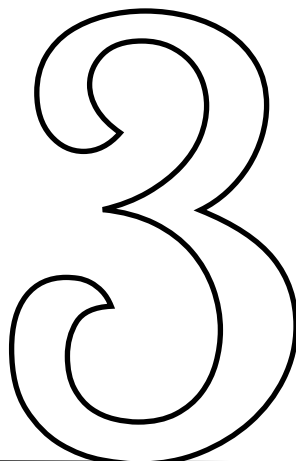
Les enfants ont un plan de travail pour la matinée et réalisent un projet en équipe l'après-midi. Et la directrice adore : « cette expérience change tout. Les élèves travaillent beaucoup plus en groupe, ils apprennent à discuter, à confronter leur point de vue, cela les stimule, notamment les élèves au niveau moyen. » Laurence Dorée, de la Ville d'Elancourt résume : « **L'espace contribue à la réussite des élèves à partir de la pédagogie de l'enseignant.** »

De leur côté, les Centres de Documentation et d'Information (CDI) sont également au centre de l'attention. L'Education nationale encourage ainsi **les installations flexibles pour dynamiser les espaces et offrir une plus grande convivialité.** Par exemple par la mise en place de **gros coussins pour travailler dans plusieurs positions et faciliter le travail collaboratif.** Une nécessité alors que les CDI ne se limitent plus à leur fonction « bibliothèque » : de nombreux élèves s'y rendent pour réaliser des travaux audios, vidéos ou iconographiques et leur aménagement doit en prendre compte.

Ces premiers pas en appellent d'autres ! C'est ce que nous allons voir dans la deuxième partie de ce livre blanc.

“ Une manière de mesurer  
la pertinence d'un modèle éducatif est le  
niveau de bonheur d'un enfant. ”

**Maria Montessori**





Méthodologie

# Comment je me lance dans l'aménagement flexible ?

## Mettez de côté vos habitudes

Lorsqu'on commence à penser « flexible », **tout change et cela peut être un peu déstabilisant**. Quel va être l'impact sur mes élèves ? Est-ce que mes pratiques pédagogiques pourront se faire ? Vais-je réussir à gérer différentes activités au sein de la classe en même temps ? Concrètement je fais comment ? Les parents vont-ils approuver ce nouveau mode d'apprentissage pour leurs enfants ? **Il y a beaucoup de questions à se poser**, le tout est d'avoir envie de changer la manière de travailler avec les élèves et d'être suffisamment motivé pour

donner vie à cette nouvelle classe. Et forcément, vous vous demandez comment **mieux adapter vos activités à ce nouvel environnement**. Chaque zone implique un nouveau défi. Vous devenez en quelque sorte le « **chef d'orchestre** » de la classe. Bien sûr cela demande de l'énergie et de l'organisation pour passer entre les différents ateliers et s'assurer que les élèves travaillent efficacement et surtout progressent.

« L'aménagement flexible est d'abord une question de conviction plus que d'aménagement. C'est un état d'esprit, une envie de fonctionner autrement et de laisser de l'autonomie aux élèves. Ce n'est pas pour tous les enseignants. Il faut accepter de perdre ses repères, ce qui peut être déroutant. Les enseignants ont toujours envie de bien faire. Mais dès que ce cap est passé, on peut tout faire ! »

Dominique V., Inspectrice de l'Education Nationale

Rappelez-vous qu'en offrant une plus grande liberté à vos élèves, l'objectif est aussi de leur donner l'opportunité d'apprendre par eux-mêmes et de s'entraider. **Vous allez créer le contexte idéal pour que toutes ces qualités puissent s'exprimer.**

L'aménagement flexible permet **d'accorder plus de temps à chaque élève** entre un groupe dirigé et des ateliers qui sont pratiqués de façon autonome et responsable. Au sein de ces ateliers ou « groupes d'autonomie », vous pouvez cultiver les différentes postures des élèves et leur laisser le choix de trouver celle qui leur correspond le mieux pour travailler.

Vos habitudes vont être chamboulées c'est certain ! **Rien ne sert de vous précipiter**, il est important de vous accorder du temps pour poser méthodiquement les bases de votre nouvelle classe, de prendre le temps de connaître vos élèves et de créer une réelle cohésion de classe.

**Parfois la crainte du regard des parents ou des collègues peut être un frein** quand on envisage une classe flexible. Il y a de quoi surprendre ! L'essentiel est d'écouter vos collègues, d'échanger avec eux, et peut être de trouver de nouvelles idées ? **Toutes les questions sont bonnes à prendre pour faire avancer votre réflexion.** Vous pouvez également **inclure les parents**, comme l'explique Audrey S.

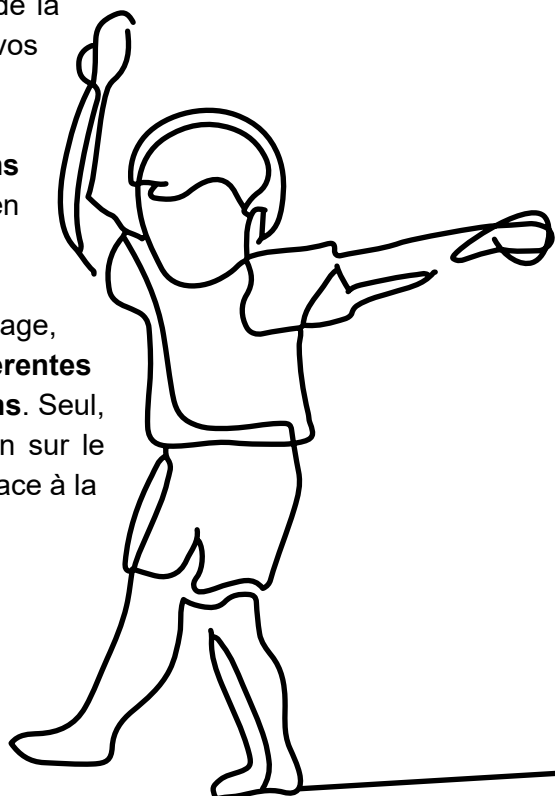
« Il ne faut pas se précipiter, se sentir prêt à faire la transition et inclure les parents. Par exemple, je leur ai envoyé des photos des évolutions de la classe. Pour ceux qui le souhaitaient, ils pouvaient venir en observation. Lors du bilan biannuel, j'ai pris le temps de leur expliquer le fonctionnement et l'intérêt d'une classe flexible. Ils ont été très favorables. Mais c'est surtout quand les enfants sont enthousiastes le soir après la classe que les parents sont ravis ! »

Audrey S., enseignante de CP en classe dédoublée

**Si vous êtes prêt à vous lancer dans l'aventure, il est important de commencer par faire une introspection.** La première partie de la fiche outil « Etats des lieux », vous permettra de rassembler vos pratiques pédagogiques et de définir vos objectifs finaux.

**Nous allons essayer de répondre à certaines questions dans les prochaines pages** pour aborder cette nouvelle philosophie en toute sérénité.

Plus vos élèves vont gagner en autonomie dans leur apprentissage, **plus votre rôle va devenir essentiel pour rythmer les différentes phases de la journée et s'assurer de l'acquisition des notions.** Seul, en petits groupes ou en classe complète, vous gardez la main sur le processus d'apprentissage tout en accordant une plus grande place à la découverte, l'imagination et la créativité de vos élèves.



« Ce qui est intéressant quand on observe ses élèves sans intervenir c'est de se rendre compte qu'ils développent le **tutorat, l'entraide et la collaboration**. Il y a énormément d'échanges entre paires ! »

Audrey S., enseignante de CP en classe dédoublée

## Place au ménage de Printemps !

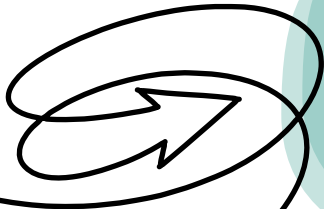
### Petit état des lieux de ma classe

**Il est temps de faire de la place !** Après avoir réussi à rassembler vos différentes pratiques pédagogiques et vos objectifs. Vous allez dresser une liste de ce que vous avez au sein de votre classe, à travers les différentes catégories de la fiche outil page 53 Etats des lieux /4. Mobiliers et équipements.

- Mes assises
- Mes surfaces de travail
- Mes surfaces d'écritures
- Mes outils numériques
- Mes rangements
- Ma décoration, mes ambiances

Pour vous faciliter la tâche, posez-vous quelques questions de base : quels mobiliers ou équipements me sont utiles ? A quelle fréquence je les utilise (Souvent, occasionnellement, rarement, etc.) ? Une fois que vous êtes plus au clair, constituez la liste de ce que vous n'utilisez pas ou/et celle de ce que vous utilisez rarement. Et ce sera l'occasion de faire du tri dans votre classe pour repartir de zéro.

### Petite Astuce :



Mettez cette liste de côté en attendant de faire la synthèse des autres axes de réflexion. Par la suite, pour le mobilier que vous n'utilisez pas ou rarement : **Réfléchissez avec vos collègues** pour définir si certains meubles ne seraient pas plus utiles à une autre place ou dans une autre classe.

### Petit état des lieux de mes élèves

Comment fonctionnent-ils ? Comment sont-ils ? Quels sont leurs envies ? La fiche outil page 54 *Etats des lieux /5*. Mes élèves, va vous permettre de vous aider de votre démarche de réflexion.

Il y a trois axes importants à prendre en compte. Tout d'abord, la notion de **bien-être des élèves** qui regroupe deux notions : facteurs environnementaux et les besoins physiologiques.

Dans les facteurs environnementaux, il faut que vous preniez en compte la lumière, la qualité de l'air,

la température et le rapport de l'espace. En effet, comme nous avons pu le voir dans partie 1 (cf p.10), l'étude de Salford démontre que ces facteurs contribuent à un meilleur apprentissage des élèves à hauteur de 17 %.


Deuxième axe à prendre en compte, c'est la notion de **besoin physiologique** qui regroupe deux parties :

- La gestion des maux : stress, fatigue, émotivité, hyperactivité ...
- L'école inclusive : pathologie ponctuelle (grippe, gastro-entérite..) , handicap (autisme, TDAH..)

Il est important dans cette étape de prioriser les points sur lesquels vous souhaitez répondre au travers de l'aménagement et d'identifier les besoins nécessaires. (ex : une table haute réglable pour une personne en situation de handicap moteur)

Après ce travail en profondeur, vous allez identifier les préférences de vos élèves au travers de verbes d'actions pour vous aider dans la structuration de votre classe. Aidez-vous avec la fiche outil page 56 « *Etats des lieux* » 5. *Mes élèves/Implication & attention* avec le disque de motivations. Puis par la suite, prenez en compte les notions d'apprentissages que vous devez leur transmettre tout le long de l'année.

#### Petite Astuce :



Réfléchissez sur la notion de vivre-ensemble, d'organisation du matériel, des travaux à effectuer durant l'année. Cela permettra de vous aider dans la construction de votre liste.

## Plan de classe : n'ayez pas peur de vous tromper !

Maintenant que vous avez fait le ménage, **rassemblez l'ensemble des éléments que vous venez de travailler !** Puis, répartissez-les à travers les différentes zones. (cf fiche 2 : Mon plan de classe).

- Vos pratiques
- Vos verbes d'action
- Votre matériel

Puis par la suite, aidez-vous des différentes cartes présentes dans la boîte à outils pour représenter votre classe.

**Et maintenant, place à la construction de votre future salle de classe.**

**Dessinez d'abord tout que vous ne pouvez pas changer :** les portes de classe, les fenêtres, les murs porteurs les prises électriques indispensables pour le matériel informatique, les radiateurs, etc.

Lorsque vous avez bien placé ces éléments, faites des photocopies du plan. Cela vous permettra d'établir différents scénarii possibles.

**Pensez flexible, pratique et modulable.** Vous connaissez vos élèves, leur niveau et leur singularité. Chaque année, vous repartirez ainsi sur des bases que vous connaissez et les adapterez à vos nouveaux élèves.

**Pour vous aider, pensez à utiliser les fiches descriptives par zone** que vous trouverez dans la partie « Comment créer des zones au sein de ma classe ? » (cf p.32). Elles seront votre support pour concrétiser vos idées.

Globalement, il n'y pas de méthode unique, ni de mobilier à assortir absolument. Cela dépend de chaque classe et de chaque groupe d'élèves !

Puis, à partir de votre liste, regardez comment **optimiser le mobilier dont vous disposez** pour lui donner une seconde vie. Peut-être en détournant son usage premier ?

Prenons l'exemple de votre bureau, l'utilisez-vous quotidiennement ? Avez-vous l'impression que vous passez beaucoup de temps dessus ? Est-il organisé comme vous le souhaitez ? A vrai dire, est-il très important au quotidien ? Est-il vraiment utile dans le cadre d'une nouvelle approche pédagogique ?

**De nombreux témoignages d'enseignantes** reviennent sur cette réflexion pour rendre la classe plus flexible Séverine W. explique sur son blog « Lamaitressesev » les étapes de cette transformation. « La question qui a suivi ce changement a été : "Que faire des élèves ne travaillant pas avec moi et étant donc en situation d'autonomie ?" J'ai donc réparti les tables, qui n'étaient plus utilisées pour l'enseignement dirigé, en îlots de deux afin d'accueillir les différents centres d'autonomie », explique-t-elle.

Globalement, **il aura fallu deux rentrées scolaires pour que l'enseignante trouve des astuces afin de s'approprier son nouvel espace**, « faire le deuil du bureau de la maîtresse », créer des « tours de rangements » et développer des « centres d'autonomie ». Au final, « les nombreuses tables, utilisées pour les centres d'autonomie, ont alors été enlevées et remplacées par des assises flexibles permettant d'offrir aux élèves différentes façons de s'installer en fonction de leurs besoins (coussins et poufs, tapis, tables basses, ballons de gymnastique, etc...). »

Progressivement, plusieurs choses rentrent en ligne de compte comme le plaisir d'enseigner, limiter le volume sonore au sein de la classe, gérer les différents ateliers ou encore faire face aux différences de niveaux des élèves. Le principe, en tout cas, reste le même : à chaque élément de mobilier, il faut pouvoir donner un usage identifié. Vous allez le voir dans la partie suivante, avec peu de choses, vous pouvez insuffler une nouvelle dynamique à votre classe. **Et multiplier les assises possibles !**

*Lorsque j'ai commencé à mettre en place le flexible seating dans ma classe, je n'avais pas plusieurs sièges à proposer aux élèves, uniquement un banc et des chaises ordinaires. Je leur ai donc simplement offert, dans un premier temps, la possibilité de se lever, de bouger dans la classe afin de s'installer dans la position qu'ils souhaitaient.*

Aurélia L., enseignante classe de CP



Pour un espace lecture, des poufs ou des tapis peuvent permettre un moment de concentration et de détente. Pour délimiter un espace de travail par petit groupe, un tapis d'une couleur différente, ou une cloison mobile marqueront bien la différence avec le reste de la classe. On peut également imaginer un espace d'apprentissage « debout », avec des tables hautes ou un tableau à la hauteur de l'élève. Toute cette variété permet de proposer à l'élève des **alternatives de postures confortables** afin de créer les conditions nécessaires à sa concentration, tout en limitant ses éventuels problèmes de dos !

Aurélia L., alias « MaitresseAurel' » propose plusieurs recommandations pour les différentes assises. Par exemple, une assise flexible et adaptée doit respecter le « **bon comportement** » au sein de la classe : éviter de mettre des amis l'un à côté de l'autre. Si l'élève n'est pas concentré, l'enseignant le fera bouger de place. Pour s'asseoir sur un ballon, il faut bien garder les pieds au sol. Sur une galette ou un coussin, l'élève peut s'asseoir ou juste poser les genoux. Pour une desserte ou un support à tablette, l'élève peut avoir les jambes allongées ou assis « en indien ».

**Tout est fait pour encourager les élèves à s'approprier les lieux sans sauter, se balancer et veiller à protéger leurs articulations.**

*Tous les enfants ont besoin de bouger. La mise en place des règles et de routines est plus difficile si elles n'ont pas été expliquées dès le début de l'année. Mais avec la bienveillance de l'enseignant, cela fonctionne ! Les enfants ne demandent plus l'autorisation pour se déplacer, ils deviennent autonomes.*

Gwendoline Janot, ergothérapeute à Londres

Bien évidemment, il n'y a pas une recette miracle qui va permettre de faire monts et merveilles. Mais **l'aménagement de votre classe, peut faciliter et contribuer au déploiement de votre pédagogie et à votre bien-être personnel.**

Maintenant que vous êtes dans le bain, les zones de la classe se dessinent peut être déjà en fonction de vos habitudes. Faites la liste ! Imaginez : où serait-il intéressant de réaliser une activité ? Avec quel agencement ? Pour combien d'élèves ? Petit à petit, les contours de votre nouvelle classe se dessinent.

*On ne tourne pas le dos à la pédagogie classique, on la détourne ! Pour éviter que tous les élèves fassent les mêmes activités au même moment, j'ai adopté le principe de ceinture de compétences où chaque élève dispose d'un plan de travail par atelier en fonction des compétences et de pictogramme. L'élève se déplace dans la classe pour faire son atelier et s'installe où il le souhaite. L'élève sollicite la plupart du temps lui-même son évaluation. Parfois on fait une évaluation écrite, mais elle est le plus souvent individualisée et personnalisée ce qui n'est pas possible dans une classe de 27 élèves classique.*

Audrey S., enseignante de CP en classe dédoublée

## Comment créer des zones au sein de ma classe ?

Lors de la planification de chaque zone, vous devez tenir compte de deux facteurs :

- **Déterminez vos besoin(s) pour la zone et ceux de vos élèves.**
- **Pensez au nombre d'élèves** dans votre classe et à leurs besoins spécifiques (taille, affinités, etc...) pour créer un environnement confortable et convivial dans chaque espace. Vous instaurez ainsi un climat de confiance.

### Petite Astuce :

Pour faciliter la gestion du temps par les élèves, n'hésitez pas à installer un minuteur dans la classe pour rythmer des ateliers.

Pour les **élèves en classes ULIS**, les facteurs environnementaux sont d'autant plus importants. Une lumière douce, une acoustique apaisée et une bonne circulation au sein de la classe sont des éléments qui influencent leur confort et leur attention. **Avec l'aménagement flexible, la**

**classe s'adapte à l'élève et non l'inverse.**

Voici des recommandations pour créer des espaces de rassemblement, des îlots de tranquillité, des coins lecture, des carrés d'autonomie et enfin votre espace propre.

## Le coin de Rassemblement : apprendre tous ensemble

Le coin de rassemblement est un endroit important pour vous et pour vos élèves qui est en général situé au-devant de la salle, autour d'une estrade ou d'un tableau. **Vous allez vous réunir en tant que communauté pour apprendre, partager, résoudre des problèmes et célébrer**

**les succès.** Il s'agit d'une zone qui consommera une grande partie de la superficie de la classe, il est donc important qu'elle soit conçue pour être un espace multifonctionnel.

### Quel est son but ?

Au sein de cette zone, tout le monde doit savoir quel rôle il doit jouer. Vous et vos élèves formez une équipe où chacun contribue au **bien-être commun, au vivre ensemble.** Le coin rassemblement peut ainsi permettre de :

- Présenter un projet
- Raconter une histoire personnelle
- Faire découvrir un nouvel objet trouvé dans la journée et partager avec les autres.
- Coopérer et/ou jouer à des jeux d'activités en lien avec le programme
- Echanger et débattre sur des sujets
- Etc...

Vivre ensemble, mais mieux !

### De quels mobiliers et fournitures vais-je avoir besoin ?

En voici quelques exemples :

- Chevalet avec tableau effaçable
- Tabouret à roulette pour l'enseignant
- Différents types d'assises : un grand tapis, ZTOOL(s), tabouret(s) Mogoo, chaise(s) avec coussin(s), banc(s), coussin(s)/galette(s)
- Un meuble à roulettes et des rangements, idéal pour des activités de modélisation : rangement colle, rangement crayons à papier taillés et prêts à l'emploi, rangement feuilles de papier, rangement jeux de manipulation, etc.



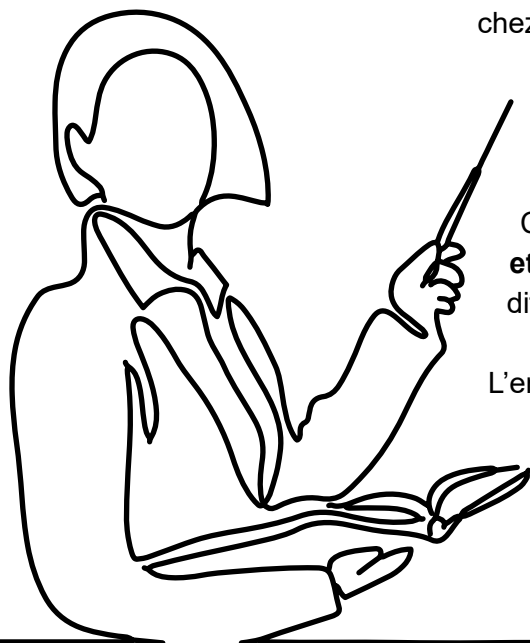
### Les rangements peuvent être multiples !

A chaque enseignant ses goûts et ses besoins. C'est un travail collectif en perpétuelle évolution où les habitudes de l'enseignant et des élèves vont venir se construire chaque jour.

## Conseil de l'expert en aménagement :

Il est important de prendre en compte deux notions :

- l'ergonomie fonctionnelle pour accomplir les pratiques,
- l'ergonomie physiologique pour favoriser le sentiment de bien-être chez l'enfant.



Il faut que les élèves se sentent bien dans leur espace et qu'ils apprécient le travail en autonomie.

C'est pourquoi, il est important de **veiller à l'équilibre de l'autonomie et de la discipline**. Chaque élève a des besoins différents et fonctionne différemment.

L'enseignant va être en schéma descendant et garder la maîtrise de l'écoute, c'est pourquoi l'utilisation d'un tabouret à roulettes pour bouger permet une mobilité à travers l'ensemble de la zone pour répondre aux besoins de chacun.

## Le coin en îlots : travailler en petits groupes pour valider les acquis

La zone en îlots est un endroit où **l'enseignant et un petit groupe d'élèves sont face à face**. Elle permet un accompagnement plus personnalisé. **C'est le moment pour les élèves d'exprimer leurs questions ou leurs difficultés et surtout, de manifester leur curiosité !** Souvent une configuration en forme de U est privilégiée mais vous pouvez aussi mettre plusieurs petites tables face à face. Pour optimiser le travail de groupe, il est recommandé de ne pas dépasser 6 élèves par îlot.

### Quel est son but ?

Le coin en îlots offre l'opportunité à l'enseignant de **saisir plus précisément les besoins spécifiques de chaque élève**. Les plus timides auront ainsi la possibilité d'exprimer leurs difficultés plus facilement. C'est aussi un espace qui favorise le travail d'équipe. En somme, le coin en îlots permet :

- Un temps d'échange simple et direct entre le professeur et les élèves,
- Un travail d'équipe en petits groupes : les élèves peuvent résoudre des problèmes ensemble ou partager leurs idées,
- Réaliser un projet créatif ou artistique à plusieurs,
- Réaliser une expérience scientifique.

La forme en îlots est idéale pour **travailler sur des sujets de fond** tels qu'un exercice de mathématiques, la résolution d'un problème ou un échange sur une lecture.

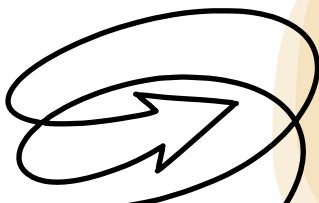
Cet espace est placé souvent au fond de la classe car **il faut accepter que le groupe fasse un peu de bruit !** On travaille à plusieurs mais en chuchotant bien sûr.

### De quels mobiliers et fournitures vais-je avoir besoin ?

Voici quelques exemples :

- Une table par petit groupe. Une forme arrondie ou en U sera idéale pour vous placer au centre et interagir plus facilement avec les élèves,
- Plusieurs chaises avec coussins,
- Des tabourets,
- Un tableau blanc avec marqueurs effaçables,
- Un chevalet de table effaçable.

#### Petite Astuce :



Le coin îlots est prévu pour la gestion de petits groupes qui tourneront dans la journée. Mais à 5 ou 6, cela peut vite devenir le bazar ! **Responsabilisez vos élèves** pour qu'ils laissent un bureau net. **Vous pouvez désigner un capitaine** pour chaque groupe qui vérifiera les tables une fois l'activité terminée.

### Quelles sont les précautions à prendre en compte ?

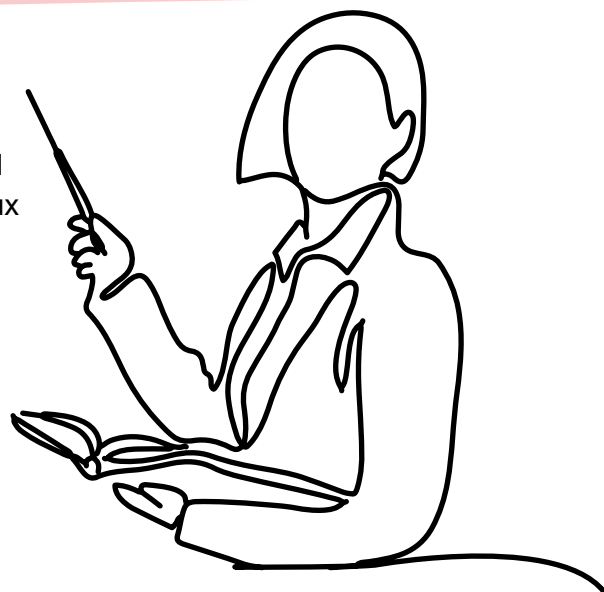
La plus grande difficulté de cet espace est de gérer le volume sonore. Mais en vérité, il s'agit de la configuration la plus proche de celle que vous pratiquez déjà : les élèves travaillent sur des bureaux, en position assise sur des chaises fixes. En principe aucune difficulté spécifique à l'horizon.



## Conseil de l'expert en aménagement :

Il faut identifier ces pratiques ainsi que les besoins des élèves. Réfléchissez en distinguant l'ergonomie fonctionnelle (ce qui répond à vos pratiques) et l'ergonomie physiologique (les postures). Deux options se présentent à vous :

- Option 1 : Ateliers par coin thématique d'apprentissage c'est-à-dire une zone par pratique pédagogique. On se place sur l'option la plus ciblée par exercice.
- Option 2 : Zone plurifonctionnelle (hyper flexible) en travail collectif (intention générique). On se place uniquement sur une zone polyvalente collective.



Remarque : attention si l'approche hyper flexible paraît une solution facile.

Elle n'induit aucune intuitivité de l'espace : ce qui sert à tout n'a pas d'usage défini par essence

Autre petit conseil, il est important de mettre à la périphérie de la zone :

- Les éléments nécessaires pour les activités en ateliers
- Le matériel mobile pour des ateliers génériques

En prenant en compte les différents facteurs environnementaux :

- Eclairage
- Volume sonore : attention où on se situe dans la pièce, envisager peut être des claustras.

**C'est une façon intelligente de travailler avec des classes en sureffectifs. Pour mes enfants je trouve que cela facilite leur travail. Je vois qu'ils sont plus épanouis. Le fait qu'ils aient une plus grande liberté de mouvement sur des tapis ou des ballons fait qu'ils sont plus heureux, plus concentrés et plus motivés. Le mouvement les garde en éveil.**

Une maman de deux enfants en classe flexible en classe de CP et CE1

## Le coin de lecture : un espace cosy de découverte et d'apprentissage

A l'abri du bruit, souvent dans un angle de la classe, le coin lecture est **un espace de détente pour les élèves**. Disposez plusieurs assises différentes, des plantes, une décoration plus colorée, des supports ludiques. Cet espace peut être conçu comme une petite parenthèse dans la journée de l'élève. Gardez en tête que **cet espace évoluera forcément** au fur et à mesure que vous aurez de

nouveaux supports de lecture. D'où l'importance de **s'organiser dès maintenant** : commencez par établir l'inventaire des livres existants par thèmes, niveaux, genres et/ou auteurs. A vous de choisir les clés d'entrée que vous trouvez les plus pertinentes, puis étiquetez les ouvrages.

## Quel est son but ?

Du calme ! C'est ici que l'élève va prendre du temps pour découvrir en autonomie ou éventuellement avec un autre élève (mais pas plus !) un livre, relire une leçon, et s'appropriier le sujet. Voilà un moyen pour vous de **diversifier la vie de l'enfant au sein de la classe**.

Dans tous les cas, il est préférable que l'espace soit agréable, lumineux et ludique. Et pourquoi ne pas intégrer des **galettes de couleurs pour l'assise, un accessoire souvent** apprécié par les élèves ? Pour faciliter la lecture, n'hésitez pas à prévoir des supports d'écriture mobiles.

## De quels mobiliers et fournitures vais-je avoir besoin ?

En voici quelques exemples :

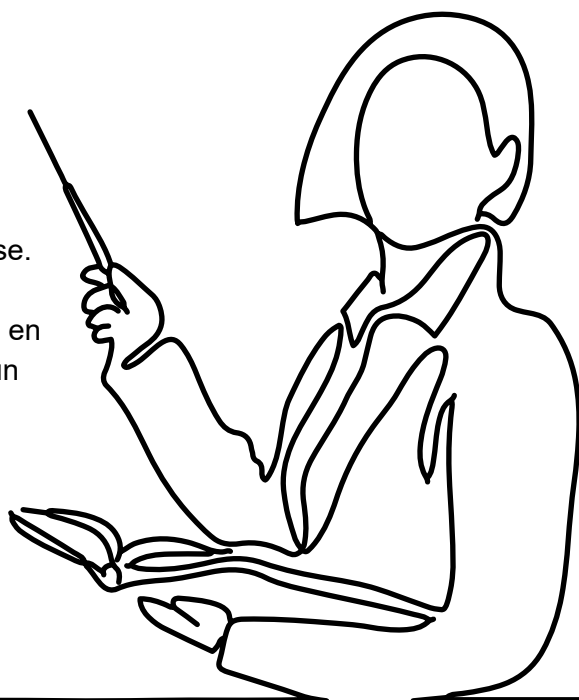
- Différents types d'assises : un grand tapis, banc(s), coussin(s)/galette(s), pouf(s)
- Des rangements pour les livres, les magazines
- Une lampe pour éclairer en douceur
- Une ou deux étagères pour délimiter l'espace, le rendre plus intimiste
- Une cloison amovible
- Des supports d'écriture mobiles

### Petite Astuce :

C'est le moment de penser ludique. Jouez sur les couleurs ou les matières, et osez l'originalité : peluches, coussins ou supports créatifs, faites-vous plaisir ! Ajoutez des éléments de lecture comme un alphabet au mur ou un pictogramme pour indiquer le travail en silence. Vous pouvez également mettre en valeur les différentes activités de vos élèves en mode galerie.

### Conseil de l'expert en aménagement :

**Faites participer vos élèves pour qu'ils s'approprient l'espace.** C'est à eux de prendre soin des plantes de la classe. Aidez-les pour numéroter, organiser et ranger les livres. Ça sera plus facile pour eux après de s'y retrouver. Par exemple en plaçant des petites étiquettes sur les supports ou en créant un classement thématique comme évoqué précédemment.



## Le coin de l'enseignant : un espace mobile

**Si vous y réfléchissez bien, plus vous allez tendre vers une approche flexible, plus vous aurez besoin de circuler au sein de la classe** pour veiller au bon déroulement des ateliers. Mais bien sûr vos affaires et vos supports ne vont pas disparaître comme par magie ! Il faut leur attribuer une place pour vous y retrouver. De même, passer à l'aménagement flexible ne vous dispensera pas de corriger des copies !

Maintenant, est-ce nécessaire de garder son grand bureau de professeur ? Pas forcément. Là aussi, soyez créatifs ! Certains ont par exemple opté pour un petit **meuble mobile**, qui permet de garder son matériel avec soi tout au long de la journée et de ses pérégrinations. D'autres choisiront le minimalisme : avoir une caisse pour ranger ses affaires personnelles.

Pour corriger vos copies, plusieurs solutions s'offrent à vous : soit garder une petite table « bien à vous », ou corriger vos copies dans la zone en îlots lorsque les élèves travaillent en autonomie. Vous restez ainsi à proximité s'ils ont des questions.

### Quel est son but ?

Maintenant que la décision est prise de retirer votre bureau, ou de réduire sa taille. Prenez un temps... Vous voyez toute la place que vous venez de gagner ? Une place qui peut être utilisée pour créer un nouvel espace pour les élèves (voir plus haut) ou même un coin informatique. Dans tous les cas, cela facilitera la circulation de chacun dans la classe.

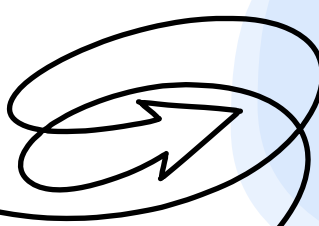
Ce qui est certain, c'est que **tous les professeurs n'ont pas les mêmes besoins**. Pour choisir la meilleure configuration, posez-vous les bonnes questions : où souhaitez-vous corriger les copies des élèves ? Quel matériel devez-vous avoir constamment à portée de main ? Avez-vous beaucoup de choses à ranger ? (Si la réponse est oui, pensez à revenir à l'étape « épuration » !)

### De quels mobiliers et fournitures vais-je avoir besoin pour remplacer mon bureau habituel ?

En voici quelques exemples :

- Un tabouret à roulettes
- Un meuble à roulettes pour le matériel quotidien, « votre kit de survie »
- Un meuble de rangement pour le matériel plus lourd (dossiers des élèves, réserve du petit matériel, etc.)
- Une bannette pour les supports pédagogiques de la semaine
- Eventuellement, une petite table pour corriger les copies

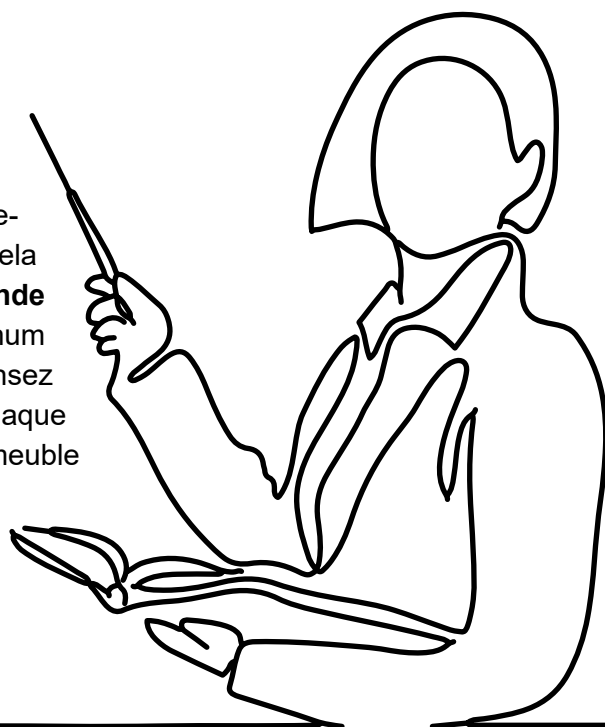
#### Petite Astuce :



**Si l'école ne peut pas prendre le bureau pour un autre espace ou le mettre à la réserve, donnez-lui une seconde vie !** Avec sa taille, le bureau du professeur peut tout à fait être converti en une table en formation îlots. Gardez-vous un petit espace pour les cadeaux de vos élèves ! Pour eux, comme pour vous, c'est important !

### Conseil de l'expert en aménagement :

Avec l'approche flexible, le coin de l'enseignant devient mobile : un tabouret à roulette, un meuble mobile, un rangement dédié dans un coin de la classe. Le tour est joué ! Cela demande un peu d'organisation mais vous offre **une plus grande liberté d'action au cours de la journée**. Organisez au maximum vos supports pour trouver en un coup d'œil vos affaires. Pensez à vous prévoir un petit temps chaque soir pour vérifier que chaque chose est bien à sa place et qu'il ne manque rien dans votre meuble mobile. Cela vous permettra de démarrer plus sereinement votre journée le lendemain.



### Le coin d'autonomie : permettre un temps de réflexion individuel

Pensez à garder un espace propice au travail individuel et à la concentration. Pour un enfant, ce temps est essentiel pour résoudre une question et chercher des solutions par lui-même. Selon le tempérament de vos élèves, ce temps calme sera plus ou moins important dans son développement.

**Cela peut être juste une petite table avec deux chaises face à un mur.** Cette position permet de limiter les interactions avec les autres enfants et de baisser le volume global de la classe.

#### Quel est son but ?

Le coin d'autonomie permet à l'élève de s'isoler pendant un court moment. Il peut servir pour écrire, lire ou résoudre un problème. **L'espace doit rester sobre** (rien à voir avec l'espace lecture). Place au silence et à la concentration !



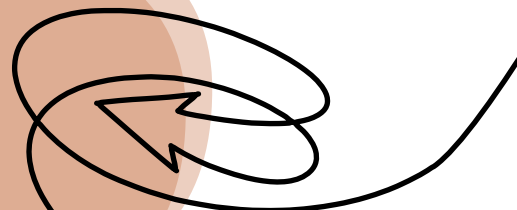
## De quels mobiliers et fournitures vais-je avoir besoin ?

Voici quelques exemples :

- Un petit bureau
- Un ou deux tabourets ou chaises
- Un petit rangement pour le matériel de base (quelques stylos, des feuilles blanches...)
- Un petit tableau au mur pour exprimer ses idées.

### Petite Astuce :

**Ici, l'élève vient avec son propre matériel.** Pour que l'espace reste ludique, vous pouvez toutefois prévoir un petit tableau au mur, sous la forme d'une ardoise où chaque élève peut inscrire son humeur ou une idée. Pour encourager l'écriture, vous pouvez installer un alphabet et des jeux de mots. A vous d'innover.



## Quelles sont les précautions à prendre en compte ?

**Attention à ce que cela ne redevienne pas le coin débarras** s'il est mal ou peu utilisé. Le but est d'offrir une autre possibilité à l'élève dans son apprentissage.



### Conseil de l'expert en aménagement :

Ne prévoyez pas forcément ce coin de façon trop éloigné du cœur de la classe, placez-le le long d'un mur mais de façon centrée. Vous pouvez ainsi suivre la progression de l'élève de loin et intervenir si cela vous semble nécessaire.

**La classe elle me plaît, j'aime les casques anti-bruit parce que y a du bruit quand on discute. La classe m'aide à travailler, à me concentrer.**

Amine, 6 ans en classe de CP

# Organisation et Rangement : la base d'une classe flexible

## Mais où ranger tout le matériel ?

« Je n'ai plus rien où ranger mes affaires ni celles de mes élèves ! » Pas de panique, on réfléchit à tête reposée.

**Faites la liste de l'ensemble de vos rangements** : meubles à tiroirs, tables disposant de casiers ou boîtes en plastique.

Lorsque vous avez identifié vos meubles, **déterminez une répartition du matériel**. Pensez à regrouper le plus possible les éléments similaires par espaces de rangement.

Ensuite, pensez en deux temps : de quoi ai-je besoin tous les jours ? Qu'est-ce qui me fait faire le plus d'allers/retours à mon bureau ? Tous les éléments qui répondent à ces deux questions peuvent être regroupés dans votre **meuble mobile à roulettes**. Par exemple : des stylos, des étiquettes, votre agenda, un cahier, du matériel de mathématiques, un calendrier, des craies, une agrafeuse, des post-it, des élastiques... Toutes les petites choses du quotidien.



Pour le matériel plus conséquent, prévoyez une armoire **de rangement** dans un coin de la classe. Parfait pour stocker les dossiers des élèves, les feuilles à corriger ou encore votre réserve de matériels (craies, stylos ou cahiers). Tout est rangé mais en prenant très peu de place ! Vous pouvez d'ailleurs distinguer deux étagères : une où les élèves pourront venir récupérer du matériel si besoin en toute autonomie, et une autre réservée à l'enseignant pour les copies et les dossiers en cours.

Pour que les élèves se déplacent dans la classe avec seulement le matériel dont ils ont besoin pour chaque atelier, vous pouvez leur prévoir un **meuble de rangement avec des bacs** pour que chacun ait son espace ou alors des **caisses dans la classe par matières** (cahiers de français ou de mathématiques). Chaque élève pourra ainsi prendre son cahier au moment de l'atelier et le remettre à sa place ensuite. Aurélia L. alias « maitresseaurel », a fait le choix de réunir tout le matériel de la classe dans un meuble à rangements afin que les élèves aient tout à portée de main :

« Pour que mes élèves s'y retrouvent, tous les tiroirs sont numérotés. Ainsi, lorsqu'ils ont besoin de matériel, je n'ai qu'à leur indiquer le numéro du tiroir (sur le plan de travail le plus souvent) pour qu'ils puissent trouver l'activité, s'en servir et la ranger par la suite », explique-t-elle.

## Numérotez, étiquetez, colorez le matériel

**Organiser le matériel** vous apporte une plus grande sérénité au quotidien.

**Plusieurs méthodes existent** et elles sont toutes bonnes. Il faut trouver celles qui vous correspondent le mieux.

Vous pouvez faire le choix **d'assigner un numéro à chaque table ou zone de travail** et organiser le matériel au sein d'une boîte (stylos, règles, ciseaux, compas, crayons de papier et gomme). Une fois les boîtes prêtes et attribuées à une table ou une zone, regroupez-les dans une étagère de la classe où chaque matin les élèves pourront les retrouver et les ranger le soir. Désignez un capitaine pour chaque petit groupe qui sera en charge du matériel. Comme cela, rien ne se perd !

Autre possibilité : **instaurez un code couleur en fonction des ateliers, des thèmes abordés et déclinez-le pour tout le matériel.** Par exemple,

dites-vous que les mathématiques seront en vert et appliquez la couleur à tous les éléments associés à ce thème : pochette, boîtes de rangement, stylos, cahiers. Comme cela en un coup d'œil vous savez où ranger les éléments.

Vous pouvez aussi aider les élèves à s'organiser pour qu'ils ne perdent pas leur matériel et gagnent en autonomie. Cela sera un bon moyen de mettre fin aux interminables conflits, du type « qui a volé le stylo de qui » ! **Attribuez un numéro à chaque élève qui sera inscrit sur son matériel.** Même si le matériel est regroupé sur la table, par exemple dans un pot à crayon, tout le monde retrouvera son stylo. Une bonne solution notamment pour le matériel plus ponctuel comme les ateliers artistiques (crayons de couleurs, peintures ou ciseaux). Vous gagnez du temps.

### Petite Astuce :

Certains professeurs, comme Séverine W, proposent également à leurs élèves d'avoir **une petite pochette pour mettre leur matériel quotidien** qu'ils pourront garder avec eux dans les différents ateliers (ardoise, un stylo et un cahier). Une petite astuce qui leur facilite la vie et la vôtre aussi !

## Jouez sur le visuel, appropriez-vous les murs !

Pour rythmer la vie de la classe, rien de tel que de faire parler **les murs** ! Voilà ce qu'on appelle le « management visuel », c'est-à-dire, permettre à chacun de visualiser les objectifs, les questions ou les projets des élèves.

**Les informations affichées serviront de référence pour les élèves**, une nouvelle ressource pour tous. Pour vous c'est aussi un moyen de garder une vision globale des projets en cours dans la classe – d'autant qu'il y a désormais quasiment un planning adapté à chaque élève, ou à chaque petits groupes d'élèves.

Par exemple, vous pouvez choisir d'afficher sur un mur le **planning quotidien de la journée** par élève. La photo de l'élève est associée à plusieurs pictos pour représenter l'ordre des ateliers qu'il va suivre dans la matinée : des livres pour la bibliothèque, un cahier pour l'écriture, des collages pour l'expression artistique. L'élève peut ainsi se rendre spontanément à l'atelier en consultant le tableau le matin. Si vous ne souhaitez pas afficher les photos des élèves, vous pouvez aussi instaurer un code couleur par groupe pour savoir qui fait quoi le matin.

### Petite Astuce :

Selon Jeanne, auteur du blog « Entrez dans ma classe », il est particulièrement utile de créer des rituels affichés aux murs afin de faire participer les élèves. Rien de mieux pour qu'ils s'approprient les lieux que de leur donner **un travail à réaliser ensemble qui sera affiché pendant plusieurs semaines au mur**. Vous pouvez lancer un sujet en classe et prévoir un mur divisé avec des questions ou des observations telles que : « j'aime », « je n'aime pas », « je crois que », « j'ai appris que » ou encore « j'ai une question ». Chaque élève participe en écrivant sur un post-it une croyance, une découverte qu'il a faite pendant le cours et une question que cela a déclenchée chez lui. Vous pouvez ensuite réunir tous les post-it sur le mur, les répartir et apporter les réponses nécessaires.

## Responsabilisez chaque élève !

Toutes les occasions sont bonnes pour **responsabiliser les élèves sur de petites tâches quotidiennes**. Par exemple, désigner chaque jour une personne ou plusieurs personnes responsables des rangements dans la classe, des plantes ou encore du rangement du matériel. A vous de trouver des activités simples qui non seulement vous simplifieront la vie mais seront aussi l'occasion pour eux de gagner en autonomie.

Consacrez un mur aux créations des élèves en leur réservant un espace à chacun. Ils sauront ainsi que leurs projets seront affichés dans la classe pendant toute l'année. Cela devrait favoriser la créativité. Pour éviter d'avoir un trop grand nombre d'affichages dans la classe, cet « espace de valorisation » des productions artistiques et écrites des élèves peut très bien être disposé dans le couloir. Cela permet de limiter la pollution visuelle causée par des affichages n'ayant pas d'utilité pédagogique. Cela met aussi encore davantage en valeur les réalisations des élèves puisque toutes les autres classes de l'école peuvent en profiter.

**Instaurez une routine matinale pour découvrir**

**avec eux les activités qu'ils vont réaliser**. C'est un rituel pour rassurer les élèves en difficulté et les motiver pour la journée, donner des objectifs aux élèves plus avancés, faire des petits jeux de cohésion. Vous pouvez utiliser les temps de rassemblement pour réaliser les tableaux thématiques qui seront ensuite affichés au sein de la classe. C'est le moment de laisser libre cours à votre imagination !

Par exemple : les 25 premières minutes de la journée peuvent être consacrées à une entrée en douceur dans le travail par la réalisation d'activités de réinvestissement et de responsabilités (date, nombre et programme du jour).



# La prise en compte du Corps

## Misez sur le choix des postures

Chez l'enfant et pendant toute l'adolescence, **le corps se développe et chaque enfant a sa propre morphologie**. On sait qu'une mauvaise posture peut avoir des conséquences sur le court comme sur le long terme. Par exemple, son ossature ne permettra pas encore de rester des heures sur un ballon d'assise ! Or, comme nous l'avons vu favoriser le mouvement dans la classe permet de mettre fin à la sédentarité des élèves.

**Mais un enfant peut-il vraiment choisir seul la posture la plus appropriée à son apprentissage ?** Pas forcément car il aura sans doute spontanément tendance à choisir une posture confortable mais pas nécessairement celle qui optimisera sa concentration.

C'est là que **votre rôle est essentiel** pour qu'apprendre en bougeant soit surtout l'occasion pour l'élève de se reconcentrer à chaque atelier.

Il n'y a donc **pas de posture idéale** pour un enfant, le tout est qu'il prenne conscience de son corps et de sa capacité d'apprentissage par lui-même. Pour **Josiane Caron Santha**, ergothérapeute, l'élève peut tout à fait prendre conscience de l'influence de sa posture sur son travail. Pour cela, faites-lui réaliser un **petit exercice après avoir testé plusieurs postures** afin d'attribuer une note sur 10 à cinq facteurs : confort, concen-

tration, calligraphie, calme et comportement. L'enfant évalue lui-même ses performances et prend du recul sur son travail.

**Si la classe est dissipée ou si des conflits naissent pendant l'année scolaire, vous pouvez utiliser l'aménagement de la classe pour y remédier.** Par exemple, si vous constatez des conflits entre élèves, vous pouvez mettre l'accent sur des postures assises, qui favoriseront une atmosphère plus calme, ou encore attribuer des positions précises à chaque élève lors des temps de rassemblement.

**A noter que pour les temps d'écriture, il est préférable d'adopter une posture sur une assise ferme.** Attention de donner une bonne visibilité aux élèves si vous écrivez sur un tableau (mobile ou non) et que l'espace est

par exemple en « U ». « Les enfants ne doivent pas non plus se tordre le cou pour voir le tableau ! », souligne Josiane Caron Santha.

L'essentiel est que les **différentes postures permettent à l'enfant d'être à l'aise et à l'écoute de son corps** sans pour autant changer de position toutes les cinq minutes ! Dans l'aménagement flexible tout est une question

d'observation et d'adaptation. Il n'y a pas de règle toute faite.

*Le « U » c'est pratique.  
J'aime toutes les assises,  
ma préférée c'est celle des  
tabourets qui tournent !*

Mayssa, 7 ans en classe de CE1

**Les aménagements pour les enfants à besoins spécifiques permettent un apprentissage multi-sensoriel qui bénéficie à toute la classe. Pour un enfant souffrant de trouble du déficit de l'attention avec ou sans hyperactivité (TDAH), apprendre en mouvement est nécessaire. L'enfant peut réguler de façon autonome ses besoins de mouvement et son attention.**

Gwendoline Janot, ergothérapeute à Londres

## **Quel mobilier dois-je prioriser pour commencer ?**

**Comment faire si tous les élèves veulent un ballon pour s'asseoir ?**

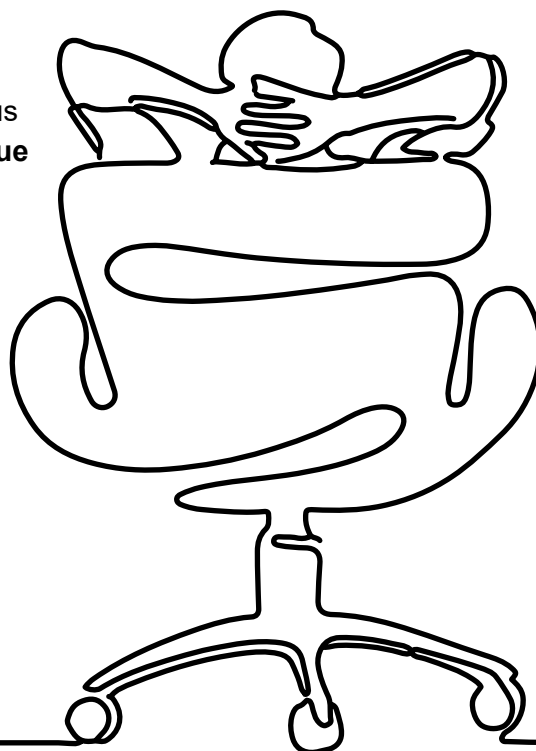
D'abord, dites-vous que comme pour une classe classique, **vous ne pourrez pas répondre à tous les besoins des élèves en même temps**. Mais la classe flexible à l'avantage d'ouvrir de nouvelles possibilités.

Réfléchissez à ce qui vous semble le plus pertinent en fonction de l'espace dont vous disposez, de l'âge et de la taille de vos élèves. Ensuite, pour diversifier les postures au sein de la classe, vous pouvez choisir :

- Des tabourets,
- Des chaises à coussins,
- Des ballons d'assises,
- Un grand tapis pour l'espace de rassemblement ou le coin lecture,
- Des poufs,
- Des bancs.

Les possibilités sont nombreuses, demandez-vous **quelle est la meilleure posture pour chaque élève** et ajustez au cours de l'année si besoin.

Chaque enfant va donc utiliser différentes assises-postures dans la journée.



# Faire face à la réalité du terrain

Se fixer des objectifs c'est une bonne chose, encore faut-il pouvoir les réaliser et **parfois la réalité du terrain fait peur** : « Est-ce vraiment une bonne idée ? », « Comment mettre en place différents espaces alors que j'ai une petite classe ? », « Mon budget est limité, cela me semble difficile de tout changer maintenant » ou encore « J'ai une classe de plus de 26 élèves, je ne vois pas comment faire du flexible ». **Si c'est votre cas, voici quelques éléments à méditer pour prendre votre décision :**

« **Je n'ai pas assez d'espace pour créer des zones dans ma classe.** »

**Toutes les classes ne sont pas identiques** et le plus important est que vous apportiez les changements qui vous aideront à renforcer votre pédagogie et à optimiser votre salle de classe. Ni plus ni moins.

**Ne cherchez pas à créer « la » classe idéale, créez « votre » classe idéale avec vos élèves.**

Pour cela, souvenez-vous que la première étape est de faire du tri dans vos affaires et de vous séparer du superflu. Souvent, il suffit de retirer un ou deux meubles imposants pour gagner un espace supplémentaire qui permettra la création d'une nouvelle zone.

Ensuite, en fonction de votre programme pédagogique, **priorisez les espaces à créer** qui vous seront les plus utiles et mettez-les en place progressivement.

N'oubliez pas que **l'aménagement flexible est une question d'adaptation** et que vous pourrez faire évoluer votre classe et le mobilier d'une année sur l'autre.

« **Je n'ai pas le budget suffisant pour changer du tout au tout ma classe.** »

**L'aménagement flexible, c'est avant tout faire avec ce que l'on a mais différemment.** Donner une seconde vie à l'existant et compléter par la suite. Aussi, commencez par lister le mobilier que vous pourriez réutiliser sans que cela ne nécessite un nouvel investissement.

**Parlez-en avec vos collègues.** Peut-être que vous trouverez des éléments à échanger pour dynamiser vos classes respectives ? Ce n'est qu'après cette étape que vous pourrez déterminer quels sont les éléments manquants.

Ensuite, rappelez-vous que **le changement prend du temps.** Vous ne pourrez peut-être pas investir dans le mobilier de vos rêves du premier coup mais cela viendra progressivement.



## « J'ai trop d'élèves pour passer au flexible, ça va vite être le bazar ! »

En fait c'est souvent l'inverse ! Des témoignages d'enseignants traduisent en fait leur volonté d'instaurer des ateliers au sein de la classe afin de faciliter la gestion des élèves. Et souvent, le constat est le même : **ce n'est pas le nombre d'élèves à gérer qui compte mais l'organisation mise en place pour rythmer les différents groupes et les ateliers qui font une bonne journée.**

Le plus simple est de **faire participer les élèves** pour qu'ils s'approprient les nouvelles zones de la classe grâce à une routine matinale, des rituels au cours de la journée, des responsabilités sur des tâches simples et quotidiennes. **Plus ils se sentiront impliqués, plus ils respecteront la classe et le matériel à disposition.**

**Et surtout faites-vous confiance**, cela ne sera pas plus difficile que de gérer une classe classique.



“ Ce qui m’a poussé à trouver une solution pour changer la structure de la classe, c’est le fait que je pars du principe qu’on ne peut pas enseigner en 2017 comme il y a 100 ans, donc il faut trouver d’autres stratégies ”

*Anna Maria Casella, enseignante.*

4



Votre projet & la boîte à outils

## 1. Éléments facilitateurs

Voici une liste à cocher pour vous aider dans votre réflexion et vous permettre d'aller plus loin dans l'aménagement de votre salle de classe.

### Ma liste d'éléments facilitateurs

- Convivialité
- Opportunités d'échanges et de rencontres
- Partage de moments agréables
- Passer plus de temps dans la classe.
- Apport de nouveauté et de mobilité
- Expérience inédite
- Bien-être et confort
- Stimulation de l'esprit
- Accès à des services ou des fonctions pratiques
- Cadre propice au débat
- Potentiels de partenariats et associations
- Sentiment de cohésion et appartenance
- Promotion de valeurs positives (respect, tolérance, ouverture et bienséance)
- Terrain d'expérimentation pratique (découverte, exploration, jeux ...)
- Espace d'accès à la culture
- Dimension propice à l'imaginaire



# États des lieux

## 2. Mes pratiques pédagogiques

Listez vos différentes pratiques (collectives et individuelles) en vous aidant des éléments facilitateurs (cf p.50).

### Qu'est-ce que je fais ?

Exemple : Lire un livre à ses camarades (sentiment de cohésion & d'appartenances)

#### Faites la liste de vos travaux collectifs :

- |         |         |
|---------|---------|
| - ..... | - ..... |
| - ..... | - ..... |
| - ..... | - ..... |
| - ..... | - ..... |
| - ..... | - ..... |

#### Faites la liste de vos travaux individuels :

- |         |         |
|---------|---------|
| - ..... | - ..... |
| - ..... | - ..... |
| - ..... | - ..... |
| - ..... | - ..... |
| - ..... | - ..... |

### Mes objectifs finaux

Exemple : Responsabilisation de l'élève

- |         |         |
|---------|---------|
| - ..... | - ..... |
| - ..... | - ..... |
| - ..... | - ..... |
| - ..... | - ..... |
| - ..... | - ..... |

### Pourquoi je ne fais pas autrement ?

- .....
- .....
- .....
- .....



# États des lieux

## 3. Les compétences attendues

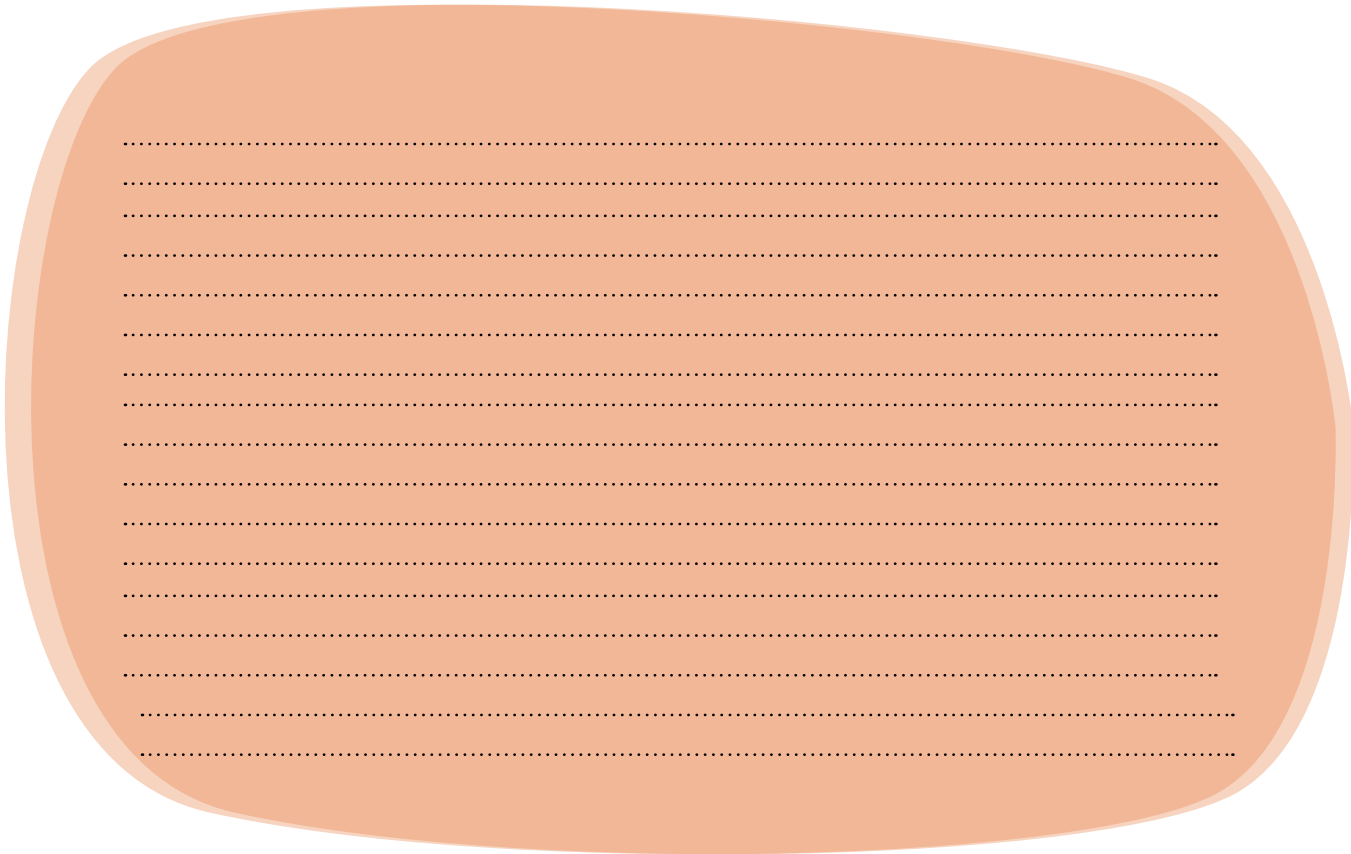
Déterminez les différentes compétences à développer chez vos élèves en lien avec vos pratiques pédagogiques.

Voici quelques exemples :

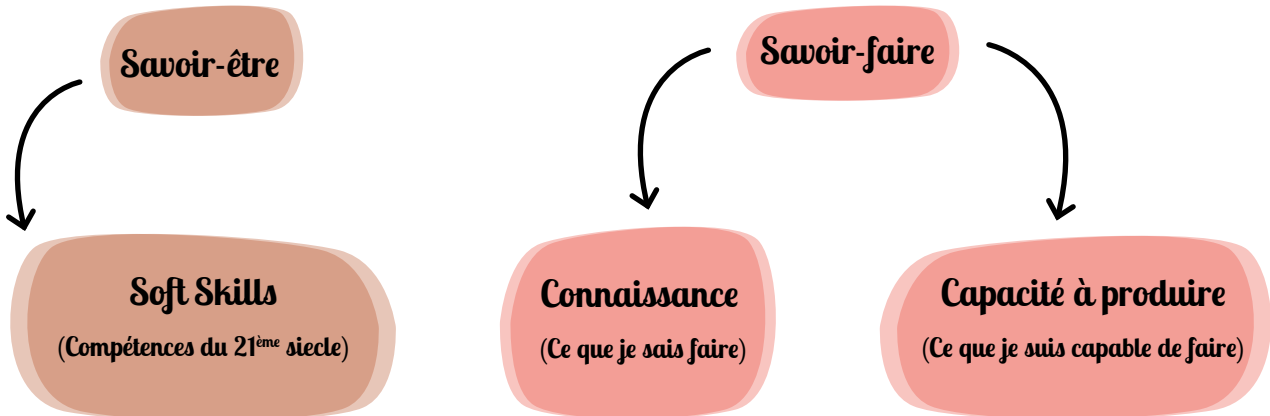
**Autonomie**

**Coopération**

**Responsabilisation**



**Vous manquez d'idées ?**



# États des lieux

## 4. Mobilier & Équipement : qu'est-ce que j'ai ?

### Mes assises ?

(exemple: chaise fixe)

.....

.....

.....

.....

.....

.....

.....

### Mes surfaces de travail ?

(exemple: Tables, sol...)

.....

.....

.....

.....

.....

.....

.....

### Mes surfaces d'écritures ?

(exemple: tableau, mur...)

.....

.....

.....

.....

.....

.....

.....

### Mes outils numériques ?

(exemple: TBI, vidéoprojecteur...)

.....

.....

.....

.....

.....

.....

.....

### Mes rangements ?

(exemple: armoire, casier, étagères...)

.....

.....

.....

.....

.....

.....

.....

### Ma décoration, mes ambiances ? Management visuel ?

.....

.....

.....

.....

.....

.....

.....

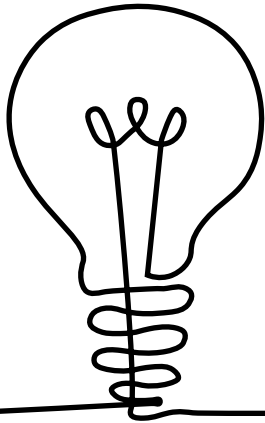


## 5. Et mes élèves ? Comment fonctionnent-ils ?

## a. Bien-être

Évaluez vous-même les **facteurs environnementaux** de votre classe sur une échelle de 1 à 5.

Exemples : Est-ce que ma classe est suffisamment aérée ?



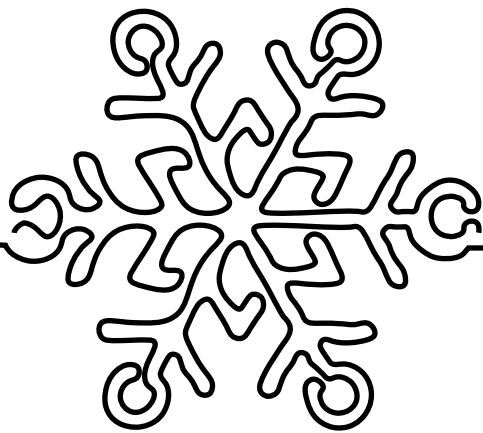
Lumière

- ○ ○ ○ ○ ○ +



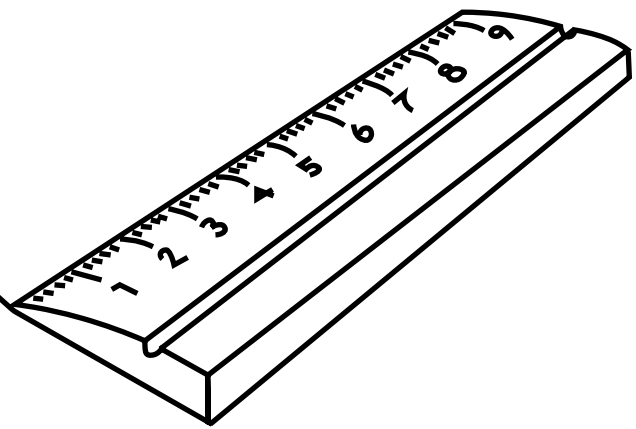
Qualité de l'air

- ○ ○ ○ ○ ○ +



Température

- ○ ○ ○ ○ ○ +



Espace disponible

- ○ ○ ○ ○ ○ +



# États des lieux

Déterminez les différents besoins physiologiques que vous rencontrez au sein de votre classe :

## Gestion des maux :

### Stress

.....  
 .....  
 .....

### Hyperactivité

.....  
 .....  
 .....

### Émotivité

.....  
 .....  
 .....

### Fatigue

.....  
 .....  
 .....

.....  
 .....  
 .....

## L'école inclusive :

Faites un récapitulatif des différentes pathologies que vous rencontrez (pathologie ponctuelle, handicap).

- .....
- .....
- .....
- .....

## Ma liste de matériels nécessaires :

Identifier les besoins de matériels nécessaires (table haute)

- .....
- .....
- .....
- .....

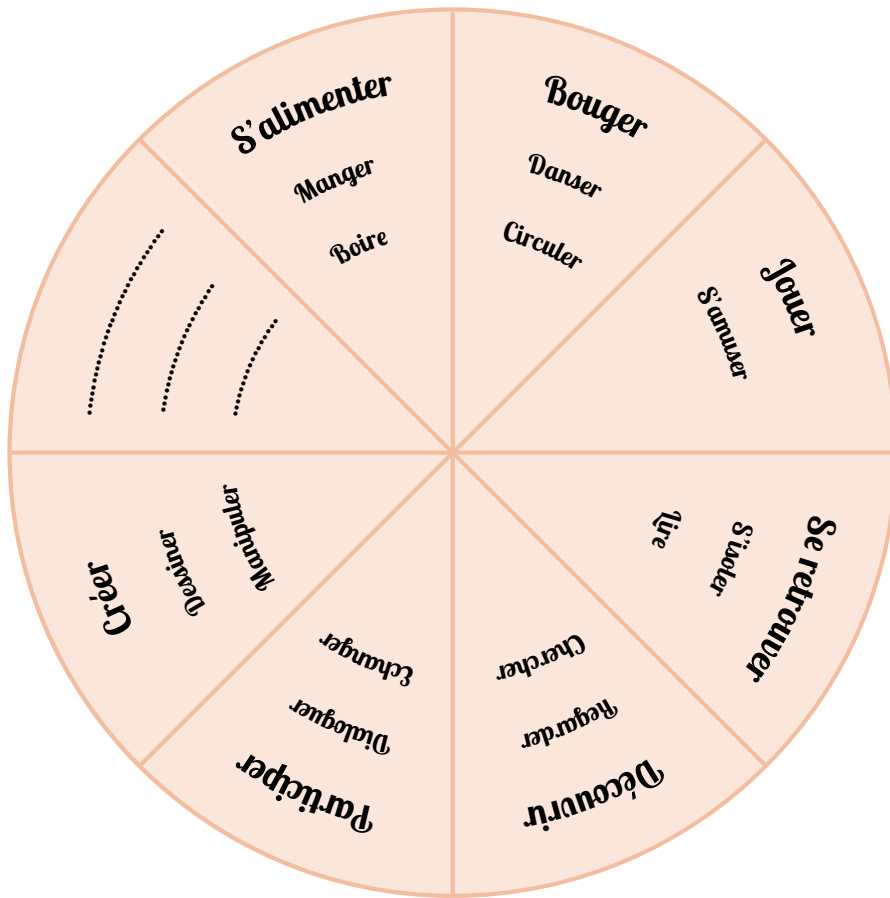


# États des lieux

## 5. Et mes élèves ? Comment fonctionnent-t-ils ?

### b. Implication & Attention

Faites la liste de ce qu'ils aiment faire en vous aidant du disque des motivations ci-dessous.



Ce qu'ils aiment faire :

- .....
- .....
- .....
- .....
- .....
- .....
- .....
- .....



# États des lieux

## 5. Et mes élèves ? Comment fonctionnent-ils ?

### c. Production & Concentration

Listez vos activités autour des quatre facteurs ci-dessous.

#### Organiser

- .....
- .....
- .....
- .....
- .....
- .....
- .....
- .....
- .....
- .....

#### Travailler

- .....
- .....
- .....
- .....
- .....
- .....
- .....
- .....
- .....
- .....

#### Vivre ensemble

- .....
- .....
- .....
- .....
- .....
- .....
- .....
- .....
- .....
- .....

#### Ranger

- .....
- .....
- .....
- .....
- .....
- .....
- .....
- .....
- .....
- .....



# Mon plan de classe

Rassemblez vos éléments facilitateurs (cf p.50), vos verbes d'actions (cf p.56) et votre matériel (cf p.53-55).

## Éléments Facilitateurs

.....

.....

.....

.....

.....

.....

## Vos verbes d'actions

.....

.....

.....

.....

.....

## Votre matériel

.....

.....

.....

.....

.....



# Mon plan de classe

Dispachez vos éléments facilitateurs, vos verbes d'actions, votre matériel (cf p.58) à travers les différentes zones ci-dessous.

## Zone de rassemblement

Mes éléments facilitateurs : .....

.....

Mes verbes d'actions : .....

.....

Mon matériel : .....

.....

## Zone en îlots

Mes éléments facilitateurs : .....

.....

Mes verbes d'actions : .....

.....

Mon matériel : .....

.....

## Coin d'autonomie

Mes éléments facilitateurs : .....

.....

Mes verbes d'actions : .....

.....

Mon matériel : .....

.....

## Zone lecture

Mes éléments facilitateurs : .....

.....

Mes verbes d'actions : .....

.....

Mon matériel : .....

.....

## Coin de l'enseignant

Mes éléments facilitateurs : .....

.....

Mes verbes d'actions : .....

.....

Mon matériel : .....

.....

.....  
Mes éléments facilitateurs : .....

.....

Mes verbes d'actions : .....

.....

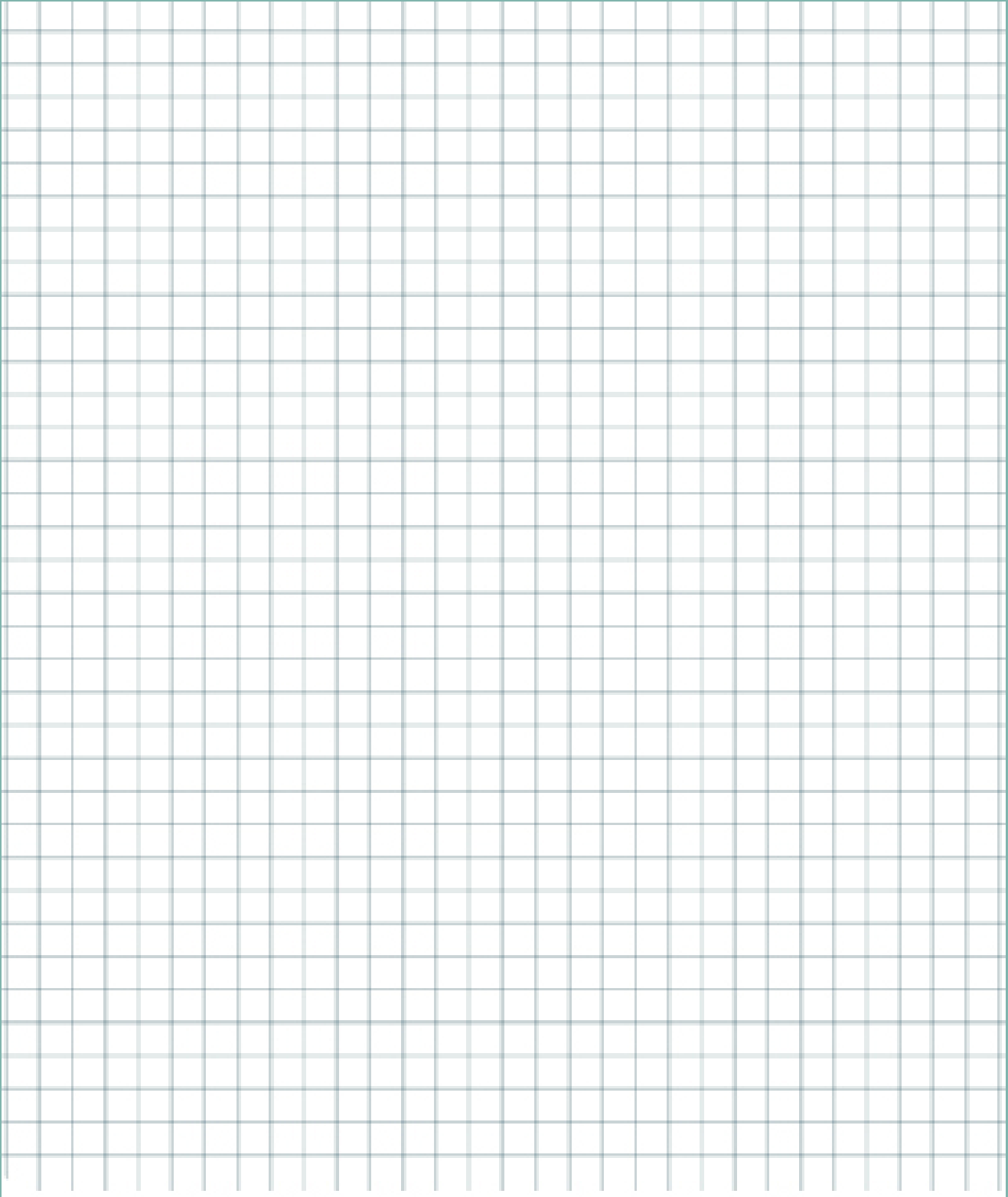
Mon matériel : .....

.....



# Mon plan de classe

Faites le plan à l'échelle de votre classe et situez les équipements non déplaçables ( porte, fenêtre, radiateur, prise ...) sur votre plan. Imprimez-le en plusieurs exemplaires pour créer différents scénarios possibles



# Mon plan de classe

Déoupez les différentes cartes représentant les équipements qui vont composer votre future salle de classe et disposer les sur votre plan de classe.

## Mes assises

Assise instable

Assise haute

Assise relax

Assise basse

Assise traditionnelle

Assise mobile

## Mes surfaces de travail

Table haute

Table basse

Table réglable

Table mobile

Table modulable

## Mes supports d'écritures

Tableau blanc

Mur d'écriture

Tableau mobile

Surface d'affichage

## Mes outils multimédia

Radio cassette

Casque

Tablette

## Mes rangements

Meuble à roulettes

Étagères

Bureau

## Ma décoration, mes ambiances

Insonorisation

Décoration

Personnalisation











**“ Il y a au fond de vous de multiples étincelles de potentialités : elles ne demandent qu’un souffle pour s’enflammer en de magnifiques réussites ”**

**Wilfred Peterson**

**5**



Conclusion

# Conclusion

Vous l'avez compris, **l'aménagement flexible n'est ni une solution miracle**, ni un gadget, ni une mode mais un ensemble d'idées dans lesquelles vous pouvez piocher pour répondre à vos besoins et à ceux de **vos élèves**. Il s'agit d'apporter des changements pratiques à l'espace de classe pour insuffler une nouvelle dynamique dans votre manière d'enseigner.

Pour passer au flexible, rappelez-vous ces trois étapes clés :

**EPURER** : Exit le superflu ! Le mot d'ordre est de faire mieux avec moins. **N'oubliez pas que la première étape est de faire de la place par le vide**. Chaque élément de la classe doit avoir un objectif pédagogique.

**ORGANISER** : Prenez le temps de **définir les zones en fonction de vos besoins** et de votre projet pédagogique. Ensuite définissez un plan pour **ranger, étiqueter, numéroté** le matériel dont vous allez avoir besoin.

**AJUSTER** : Mais rien n'est marqué dans le marbre : **Pendant les premiers temps vous allez réaliser des ajustements**, voir ce qui marche et ce qui ne marche moins. Un peu de patience, cela peut prendre un du temps !

Pour le reste, **observez la dynamique globale de la classe, le tempérament de vos élèves...** pensez flexible vous permettra d'optimiser les chances pour eux de mieux se concentrer pendant les ateliers et pour vous de limiter les conflits en adaptant l'espace aux situations.

Si vous avez décidé de sauter le pas, ne paniquez pas ! **Faites un pas à la fois**. Il n'y a aucune obligation, mais quelques principes simples pour **laisser parler votre créativité**. Si les choses ne sont pas exactement comme vous le souhaitez dès le démarrage, **ne baissez pas les bras**. Encore une fois, vous ne pourrez pas répondre aux besoins de tous vos élèves en même temps mais vous pouvez améliorer l'atmosphère de la classe avec

quelques changements simples.

Pour les enseignants débutants, **laissez-vous le temps de gagner en expérience**, de découvrir quel enseignant vous êtes et prenez le temps d'agir. Comme cela, vous serez plus serein dans vos choix.

Rappelez-vous que vous n'êtes pas seul dans l'aventure. **Parlez-en à vos collègues, impliquez les parents à chaque changement que vous apportez à la classe.** Plus vous allez en parler autour de vous, plus vous avez de chances d'avoir de nouvelles idées et d'améliorer votre aménagement.

« Seul on va plus vite, ensemble on va plus loin ! »

Bref, c'est le moment d'oser ! Et si vous cherchez des idées, **jetez un coup d'œil sur les nombreux blogs d'enseignants qui sont passés par là avant vous.** Ils sont remplis de « tips », conseils, photos qui pourraient vous être utiles pour vous projeter dans votre nouvelle classe.

Pour vous rassurer, dites-vous que vos innovations pourront permettre de mieux **former les nouvelles générations (et les futures !)** à tous les défis qui les attendent, en développant leur autonomie, leur créativité et leur capacité à travailler ensemble.

**En somme, ayez pour vous la même bienveillance que vous portez à vos élèves.**

**Vous vous sentez prêts ?  
Alors lancez-vous !**



# Bibliographie

ARCHICLASSE. (2018). Définition des espaces / usages du numérique - Archiclasse. [SITE WEB] <https://archiclasse.education.fr/> Disponible ici: <https://archiclasse.education.fr/Definition-des-espaces-usages-du-numerique> [publié en Mar. 2018].

ARCHICLASSE. (2018). Le socle commun de connaissances, de compétences et de culture. [SITE WEB] <https://archiclasse.education.fr/> Disponible ici: <https://archiclasse.education.fr/local/cache-vignettes/L42xH100/10558e9f6d0ac637d58594efa449d41a-xl-14df9.jpg?1540711362> [publié le 23 Avril. 2015].

ARCHICLASSE. (2018). Un CDI en évolution - Archiclasse. [SITE WEB] <https://archiclasse.education.fr/> Disponible ici: <https://archiclasse.education.fr/Un-CDI-en-evolution> [publié en 2018].

CARIGNAN, M-A. (2018). Les écoles qu'il nous faut. Edition multimondes, parution le 29 Aout 2018

CARON SANTHA, J. (2019). Formations pour ergothérapeutes, intervenants et professionnels. [SITE WEB] [Josianecaronsantha.com](https://www.josianecaronsantha.com/). Disponible ici : <https://www.josianecaronsantha.com/>

CNESCO (Conseil National d'évaluation du système scolaire) (2017). La qualité de vie à l'école, "L'école française propose-t-elle un cadre de vie favorable aux apprentissages et au bien-être des élèves ? » [PDF]: [www.cnesco.fr](http://www.cnesco.fr) Disponible ici : [http://www.cnesco.fr/wp-content/uploads/2017/12/171002Dossier\\_Synthese\\_Qualite\\_vie\\_ecole\\_def.pdf](http://www.cnesco.fr/wp-content/uploads/2017/12/171002Dossier_Synthese_Qualite_vie_ecole_def.pdf) [publié en Oct. 2017].

DANE. (2018). Bouge ta classe au Fun 1er degré Rep+ Essonne – Délégation académique au numérique éducatif. [SITE WEB] Disponible ici: <http://www.dane.ac-versailles.fr/s-inspirer-temoigner/bouge-ta-classe-au-fun-1er-degre-rep-essonne> [publié le 13 Fev. 2018].

DILLER, D. (2015). Aménager sa classe pour favoriser l'apprentissage. Edition Chenelière education.

EDUSCOL (2015). Aménager l'espace, Comment aménager sa classe de CP dédoublé ? [PDF] [Cache.media.eduscol.education.fr](http://cache.media.eduscol.education.fr/). Disponible ici : [http://cache.media.eduscol.education.fr/file/Reussite/39/0/RA16\\_C2\\_FRA\\_Amenager\\_espace\\_v2\\_843390.pdf](http://cache.media.eduscol.education.fr/file/Reussite/39/0/RA16_C2_FRA_Amenager_espace_v2_843390.pdf) [publié le 26 Mar. 2015, BO spécial n°2].

EDUSCOL (2017). Scolarisation des élèves handicapés - Les unités localisées pour l'inclusion scolaire (ULIS) - Éduscol. [SITE WEB] <http://eduscol.education.fr/> Disponible ici: <http://eduscol.education.fr/cid53163/les-unites-localisees-pour-l-inclusion-scolaire-ulis.html> [publié le 9 Fev. 2017]

FORBES MAGAZINE. (2017). Soft skills, les 15 compétences douces à maîtriser en entreprise. [SITE WEB] Disponible ici: <https://www.forbes.fr/management/les-15-soft-skills-a-maitriser-en-entreprise/?cn-reloaded=1&cn-reloaded=1> [publié le 29 Fev 2017].

FRANCE CULTURE. (2018). La génération Z arrive au travail : pour faire la Révolution ? . [PODCAST] Disponible ici: <https://www.franceculture.fr/emissions/hashtag/la-generation-z-arrive-au-travail-pour-faire-la-revolution> [publié le 11 Mai 2018].

FRANCE INTER. (2017). Après la génération Z, la génération Alpha?. [PODCAST] Disponible ici: <https://www.franceinter.fr/emissions/vivement-demain/vivement-demain-12-fevrier-2017> [publié le 12 Fev. 2017].

INSTITUTE FOR THE FUTURE. (2017). Emerging Technologies' impact on society & work in 2030. [PDF] Disponible ici : [https://www.delltechnologies.com/content/dam/delltechnologies/assets/perspectives/2030/pdf/SR1940\\_IFTFforDellTechnologies\\_Human-Machine\\_070517\\_reade-high-res.pdf](https://www.delltechnologies.com/content/dam/delltechnologies/assets/perspectives/2030/pdf/SR1940_IFTFforDellTechnologies_Human-Machine_070517_reade-high-res.pdf) [publié le 5 Jul. 2017]

JANOT, G. (2019). Bienvenue - Ergothérapie à Londres. [SITE WEB] [Ergothérapie à Londres](https://www.ergotherapie-londres.com/). Disponible ici: <https://www.ergotherapie-londres.com/>

JIMENEZ, Y. (2017). Journal of Adventist Education | Best Practices at Work. [SITE WEB] [Jae.adventist.org](https://jae.adventist.org/en/2017.1.7). Disponible ici : <https://jae.adventist.org/en/2017.1.7> [publié le 21 Fev. 2019].

MILLER-COCHRAN, S and GIERDOWSKI, D.(2013). Making Peace with the Rising Costs of Writing Technologies: Flexible Classroom Design as a Sustainable Solution. [SITE WEB] Disponible ici : <https://www.sciencedirect.com/science/article/abs/pii/S8755461512000771> [publié en Mars 2013]

MINISTERE DE L'EDUCATION NATIONALE (2011), L'école maternelle. [PDF] [Media.education.gouv.fr](http://media.education.gouv.fr/) Disponible ici: [http://media.education.gouv.fr/file/2011/54/5/2011-108-IGEN-IGAENR\\_215545.pdf](http://media.education.gouv.fr/file/2011/54/5/2011-108-IGEN-IGAENR_215545.pdf) [publié en Oct. 2011].

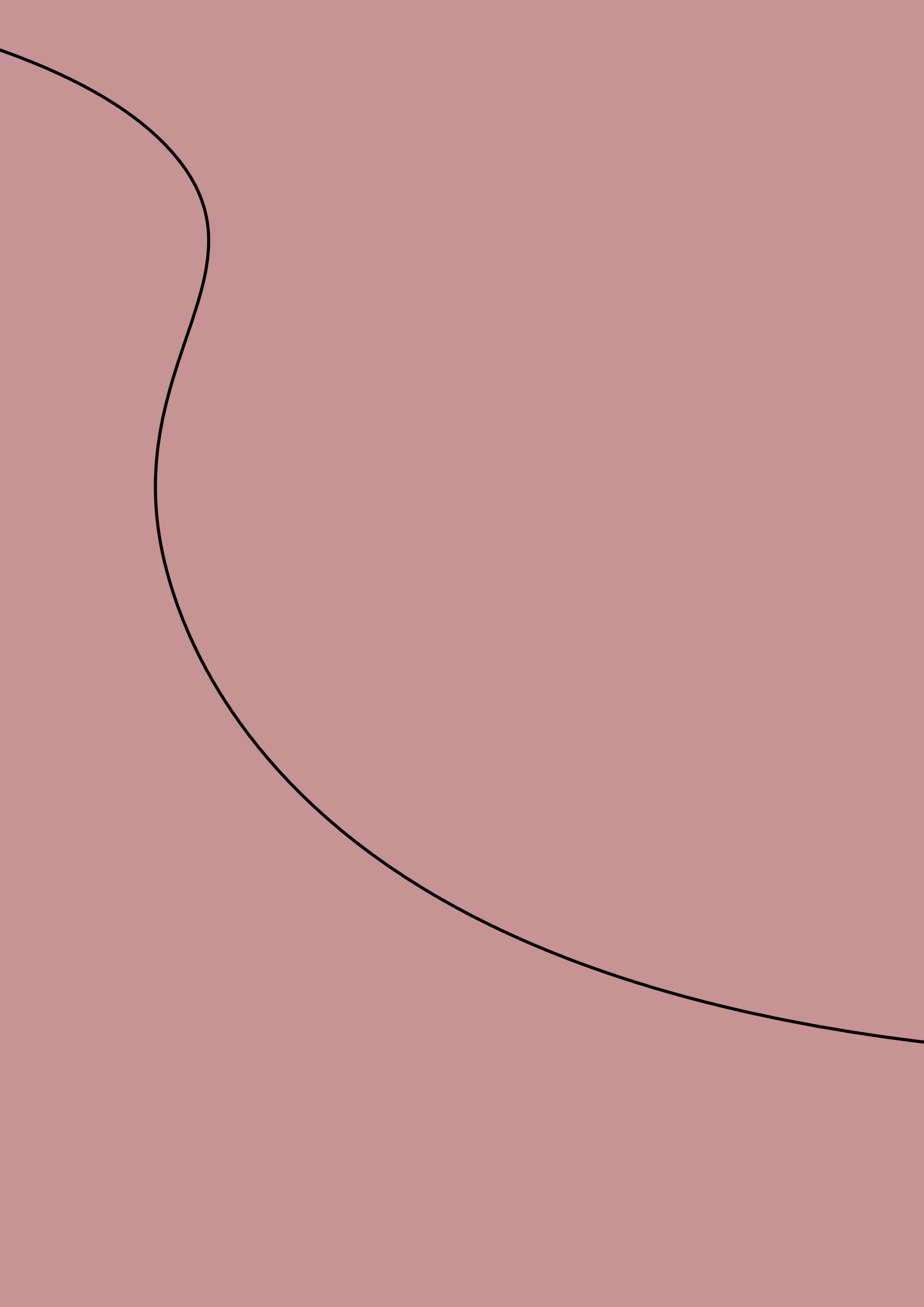
ROBINSON, S. (2006). Do schools kill creativity?. [VIDEO] [Ted.com](https://www.ted.com/talks/ken_robinson_says_schools_kill_creativity#t-1149388). Disponible ici: [https://www.ted.com/talks/ken\\_robinson\\_says\\_schools\\_kill\\_creativity#t-1149388](https://www.ted.com/talks/ken_robinson_says_schools_kill_creativity#t-1149388) [publié en Fev. 2006].

ROBINSON, S. (2010). Bring on the learning revolution!. [VIDEO] [Ted.com](https://www.ted.com/talks/sir_ken_robinson_bring_on_the_revolution#t-1058205). Disponible ici: [https://www.ted.com/talks/sir\\_ken\\_robinson\\_bring\\_on\\_the\\_revolution#t-1058205](https://www.ted.com/talks/sir_ken_robinson_bring_on_the_revolution#t-1058205) [publié en Fev. 2010].

SHIPMAN, M. (2013). Flexible Classroom Design Saves Money, Improves Flexibility, Accessibility of Instruction. [SITE WEB] [NC State News](https://news.ncsu.edu/2013/02/wms-miller-cochran-flex/). Disponible ici: <https://news.ncsu.edu/2013/02/wms-miller-cochran-flex/> [publié le 5 Fev. 2013].

WALSH, P. (2018). 2018 #31Days2GetOrganized. [VIDEO] [YouTube](https://www.youtube.com/channel/UC7pBDyC68uihwKtE-pjaZOrw). Disponible ici : <https://www.youtube.com/channel/UC7pBDyC68uihwKtE-pjaZOrw> [publié le 1 Jan. 2018].

Crédits photos : AdobeStock/Auremar – Sepy - A.Potov – Jovannig - O.Bilkei - E.Alexandr – Olgaosa – Rawpixel – Angelov – Tijana – Paninastock – K. Yuganov – Fotolia/ Halfpoint – S. Productions - Alan Karchmer / OTTO





Les premiers pas  
**EN AMÉNAGEMENT FLEXIBLE**

PRÉSENTÉE PAR  
**Manutan** Collectivités

Déposé à l'INPI



[www.manutan-collectivites.fr](http://www.manutan-collectivites.fr)